

Rapport Annuel 2022



Banque de l'Habitat du Sénégal

Sommaire

- 1 Sommaire
- 3 Conseil d'Administration et Direction Générale
- 9 Situation Economique et Financière
- 13 Législation et réglementation
- 17 Activité de la Banque
- 23 Etats Financiers
- 37 Rapport des Commissaires aux Comptes
- 43 Résolutions de L'Assemblée Générale Ordinaire

Anticipez pour concrétiser vos projets.



Le Plan Épargne Logement BHS permet de préparer son projet avec une épargne régulière et de bénéficier d'un prêt immobilier préférentiel
Découvrez tous les atouts de cette épargne dédiée à vos projets immobiliers.

Avantages

- Epargne rémunérée au taux de 4% net ;
- Crédit au taux exceptionnel de 5% après 48 mois d'épargne.



Conseil d'Administration et Direction Générale

CONSEIL D'ADMINISTRATION

Mme Khoudia MBAYE	<i>Président</i>
M. Youssoupha DIOP	<i>Administrateur</i>
M. Laïty René Pierre NDIAYE	<i>Représentant le Ministère des Finances et du Budget</i>
M. Cheikh Abdoul Aziz WADE	<i>Représentant l'IPRES</i>
M. Souleymane NIANE	<i>Représentant les Compagnies d'Assurances</i>
M. Assane SOUMARE	<i>Représentant la Caisse de Sécurité Sociale</i>
M. Cheikh Mbacké KEBE	<i>Représentant la Holding KEBE</i>
M. Patrick MESTRALLET	<i>Administrateur Indépendant</i>
M. Abdoulaye GAYE	<i>Administrateur Indépendant</i>
M. Mamadou MBENGUE	<i>Administrateur Indépendant</i>
M. Seydou Sy SALL	<i>Administrateur Indépendant</i>
M. Amadou Tidiane DIAW	<i>Observateur, Représentant le Contrôle Financier</i>

DIRECTION GENERALE

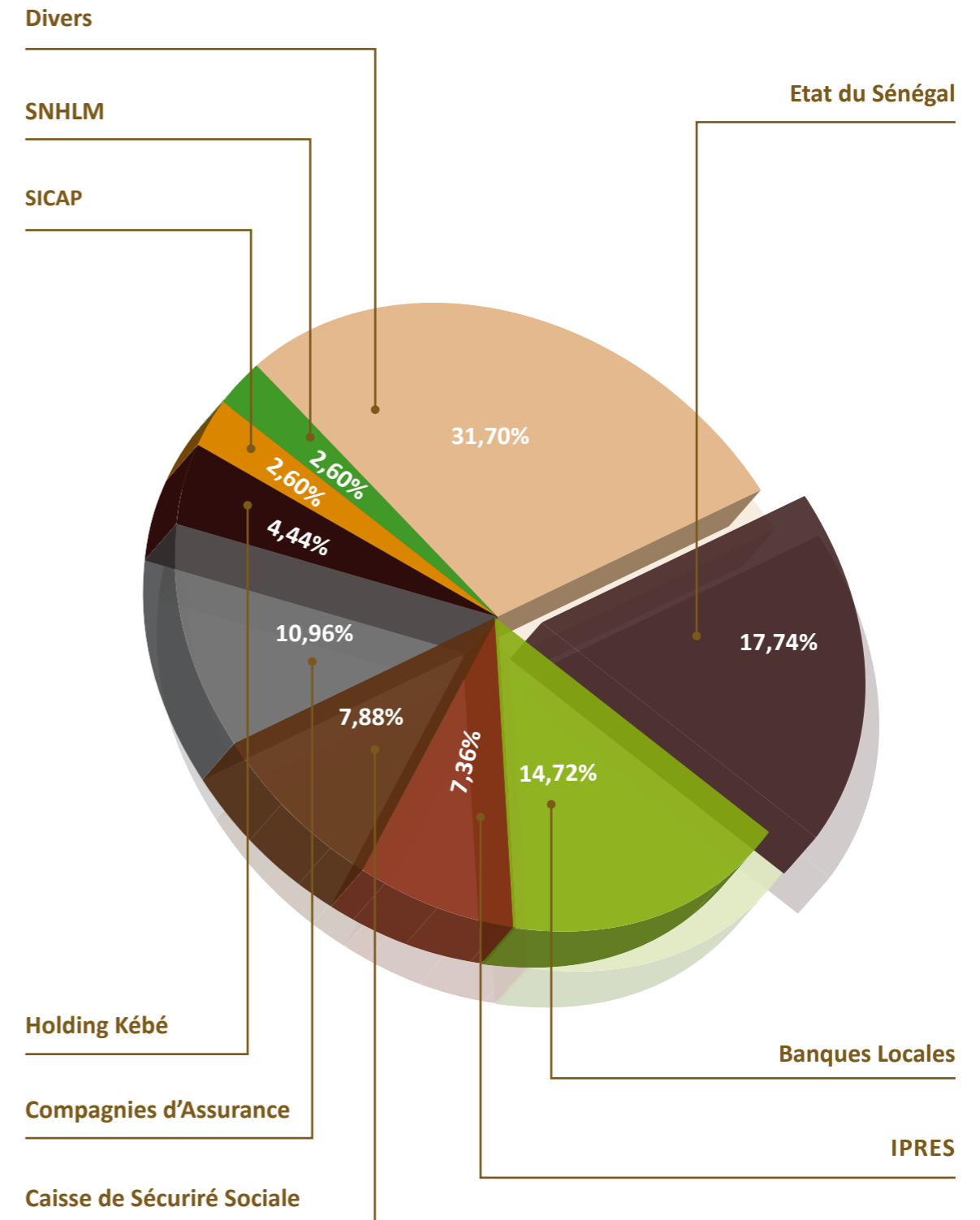
M. Mamadou Bocar SY	<i>Administrateur Directeur Général</i>
M. Ababacar SARR	<i>Directeur Général Adjoint</i>
Mme Fary CAMARA	<i>Directeur des Affaires Juridiques et du Contentieux</i>
Mme Adiarra Guèye DIALLO	<i>Directeur de la Gestion des Engagements</i>
M. Abdoul Aziz MBODJ	<i>Conseiller Support et Organisation</i>
M. Birahim CISSE	<i>Directeur des Systèmes Informatiques</i>
M. Sambaly DIABY	<i>Directeur de la Qualité des Données</i>
M. Mouhamadou Abdoulaye NDIAYE	<i>Directeur des Risques et de la Conformité</i>
Mme Ndèye Aminata Mbengue Diagne	<i>Directeur de l'Audit Interne</i>
Mme Hima Daf NIASS	<i>Directeur Exécutif des Finances et Contrôle de Gestion</i>
M. Alpha Oumar DEME	<i>Directeur du Contrôle de Gestion et du Pilotage</i>
M. Bouna CISSE	<i>Directeur de la Comptabilité</i>
Mme Astou Rose GAYE	<i>Directeur des Partenariats et Projets Structurants</i>
M. Badara SENE	<i>Directeur des Ressources Humaines et de l'Administration</i>
M. Elhadj Sahidou DIAW	<i>Adjoint au Directeur des Ressources Humaines et de l'Administration</i>
M. Ahmadou Niadiar Faye	<i>Directeur Exécutif des Services et Transactions Clientèle</i>
M. Youssoupha NDIAYE	<i>Directeur de la Banque Digitale</i>
M. Baye Malick DIOUF	<i>Directeur des Opérations</i>
M. Daouda COLY	<i>Directeur Exécutif des Financements Immobiliers</i>
M. Moustapha NDAO	<i>Directeur de la Plateforme des Crédits Immobiliers</i>
M. Mamadou Lamine DIAGNE	<i>Directeur des Activités Bancaires pour l'Immobilier p.i</i>
Mme Kendèque DIOP	<i>Directeur du Réseau</i>
M. Babacar KANE	<i>Adjoint au Directeur du Réseau</i>

COMMISSAIRES AUX COMPTES

Cabinet Aziz DIEYE
Cabinet Mazars Sénégal

REPARTITION DU CAPITAL

SA au capital de 10 500 000 000 de francs CFA



NOTRE RESEAU D'AGENCES

Dakar

Agence Principale

Boulevard Général De Gaulle
Tél. +221 33 839 33 33

Agence des Sénégalais de l'Extérieur

Boulevard Général De Gaulle
Tél. +221 33 839 09 98

Parcelles Assainies

Unité14 N° 349 - Route des Niayes
Tél. +221 33 855 03 00

Kermel

13, Rue Dagorne x Thann
Tél. +221 33 839 43 31

Rufisque

Route des HLM ex Camp Lelong
Tél. +221 33 836 46 64

Zénith

VDN Pyrotechnie
Tél. +221 33 864 99 99

Espace Immobilier et Conseils

Avenue Léopold Sédar Senghor
Tél. +221 33 839 43 35

Pikine

Route des Niayes - Face Lycée Canada
Tél. +221 33 839 38 64

Hôpital Principal

1, Avenue Nelson Mandela
Tél. +221 33 839 02 90

Cheikh A. Diop

Avenue Cheikh. A. Diop - Face Police 4ème Arr.
Tél. +221 33 821 02 73

Bourguiba

Avenue Bourguiba, Liberté 1
Tél. 33 839 38 50

Thiès

Avenue Léopold Sédar Senghor
Tél. +221 33 951 79 00

Saint-Louis

Darou Sor - Route de Khor
Tél. +221 33 961 61 61

Touba

Touba Khaïra, Route de la Mosquée
Tél. +221 33 978 33 65

Mbour

Grand Mbour, face Gare Routière
Tél. +221 33 939 71 91

Ziguinchor

449, Rue du Capitaine Javelier
Tél. +221 33 991 18 51

Ourossogui

Quart. Moderne 1, RN 2, à la station SHELL
Tél. +221 33 938 27 30

Kaolack

Léona, lot 47 Croisement Médina Baye
Tél. +221 33 938 47 00

Richard Toll

Route Nationale - Immeuble S. Tirera
Tél. +221 33 938 29 50

Fatick

Boulevard Macky Sall
Tél. +221 33 949 23 30

Linguère

Quart. Escale
Tél. +221 33 968 12 92

Matam

Quart. Tantadji - Immeuble Mamadou M. Diaw
Tél. +221 33 966 31 66

Sédhiou

Quart. Escale, derrière Pharmacie "le Pakao"
Tél. +221 33 995 10 40

Kaffrine

Quart. Escale lot 49/D - Marché Central
Tél. +221 33 937 98 00

Louga

Avenue de la Gare, en face de la Police
Tél. +221 33 967 12 33



Régions

Avenue Léopold Sédar Senghor
Tél. +221 33 951 79 00

Darou Sor - Route de Khor
Tél. +221 33 961 61 61

Touba Khaïra, Route de la Mosquée
Tél. +221 33 978 33 65

Grand Mbour, face Gare Routière
Tél. +221 33 939 71 91

449, Rue du Capitaine Javelier
Tél. +221 33 991 18 51

Quart. Moderne 1, RN 2, à la station SHELL
Tél. +221 33 938 27 30

Léona, lot 47 Croisement Médina Baye
Tél. +221 33 938 47 00

Route Nationale - Immeuble S. Tirera
Tél. +221 33 938 29 50

Boulevard Macky Sall
Tél. +221 33 949 23 30

Quart. Escale
Tél. +221 33 968 12 92

Quart. Tantadji - Immeuble Mamadou M. Diaw
Tél. +221 33 966 31 66

Quart. Escale, derrière Pharmacie "le Pakao"
Tél. +221 33 995 10 40

Quart. Escale lot 49/D - Marché Central
Tél. +221 33 937 98 00

Avenue de la Gare, en face de la Police
Tél. +221 33 967 12 33

Reste du Monde

Paris

37, Ter Boulevard de Strasbourg 75010
Tél. + 33 1 40 37 02 16

Harlem

2092 8th Avenue, NY 10026
Tél. (212) 447 1200

Brooklyn

1186 Fulton Street, NY 11216
Tél. (718) 789 1007

Jersey city

2828 J.F.K Blvd, Suite 206, NJ 07306
Tél. (201) 204 5550

Woonsocket

1078 Social Street, RI 02895
Tél. (401) 286 7177

Philadelphia south

535 South 52ND Street, PA 19143
Tél. (215) 863 8002

Baltimore

5814 York Road, MD 21212
Tél. (410) 387 2276

Columbus

4224 Eastland Square Drive, OH 43232
Tél. (614) 576 9075

Cincinnati

791 McMillan Str. Suite 100, OH 45206
Tél. (513) 832 1336

Pack Diaspora BHS

Choisissez le compte qui assure vos arrières et prépare votre retour.



Pour vous aider, depuis l'étranger, à mettre à l'abri vos proches restés au pays et préparer votre retour, la BHS vous propose le Pack Diaspora qui est une offre complète de produits et services bancaires adaptés.

Avantages

- Epargne rémunérée à 3,5% net ;
- Pas de frais de tenue sur le Compte Courant associé ;
- Une assurance solidarité pour protéger vos proches en cas de décès ;
- Des taux préférentiels pour les prêts immobiliers ;
- Un accès gratuit à la banque en ligne, l'alimentation de compte sans frais.



Situation Economique et Financière

Situation économique et financière

L'économie mondiale est caractérisée en 2022 par un ralentissement de l'activité impactée par la crise russo-ukrainienne avec comme conséquences à l'échelle mondiale, la flambée de l'inflation et le durcissement des conditions de financement du fait du relèvement des taux d'intérêts.

La croissance du PIB mondial en 2022 est évaluée à 3,4% par le Fonds Monétaire International (FMI), après le rebond de 6,2% en 2021. Elle est estimée à 2% aux USA, 3,5% en

zone Euro et 3,8% en Afrique Subsaharienne. Au Sénégal, l'activité économique est globalement ressortie en hausse de 4,2% en 2022 contre 6,5% en 2021, soit un ralentissement de 2,3 points de pourcentage, affecté par ailleurs au 1^{er} semestre par l'embargo du Mali.

L'inflation, mesurée par l'Indice National Harmonisé des Prix à la Consommation (INHPC), a affiché en 2022 un record historique de 9,7% contre 2,2% en 2021.



Fort de Podor



Saint-Louis, vestige du Patrimoine Classé par l'UNESCO

Pack EKSIL BHS

Le Pack qui vous ressemble.

- Compte Courant
- Compte Epargne
- Carte GIM UEMOA-BHS
- SMS Banking
- Accès au Découvert



Offre pour les corps émergents, élèves gendarmes, élèves policiers, ...

La BHS lance le **PACK EKSIL**, une offre de produits et services innovants avec des conditions avantageuses adaptées à vos besoins.

Pour souscrire à ce Pack, présentez vous à une agence de la BHS ou rapprochez vous de votre chargé de clientèle.

Avantages

- Un accès à plusieurs produits et services ;
- Une facturation échelonnée mensuelle ;
- Un coût réduit.



Législation et réglementation

Législation et réglementation

Les principales évolutions relevées au cours de cet exercice se présentent comme suit :

REGLEMENTATION

- La Banque Centrale a progressivement augmenté ses taux directeurs passant en 2021 d'un taux fixe de 2% sur le guichet des pensions à 2,25% au 30 juin 2022 puis, à 2,5% le 16 septembre et 2,75% le 16 décembre 2022.
- L'agrément en qualité d'établissement de monnaie électronique au Sénégal est accordé à la société WAVE DIGITAL FINANCE SA ;
- La reprise des adjudications à taux variables sur les guichets de refinancement de la BCEAO est effective depuis le 10 février 2023 et, depuis le 16 mars 2023, les taux directeurs ont augmenté à nouveau de 25 points de base faisant passer le taux de pension à 3%, et à 5% sur le guichet de prêt marginal.

LEGISLATION

- **Modification de certaines dispositions du Code Général des Impôts avec la loi n°2022-19 du 27 Mai 2022 portant loi de finances rectificative pour l'année 2022**

Entre autres, le rajout d'un premier alinéa au point 13 de l'article 468 du CGI qui dispose que pour les adjudications de biens immeubles, le droit est liquidé sur la valeur vénale réelle de l'immeuble lorsque celle-ci est supérieure au prix d'adjudication, augmenté des charges en capital.

- **Mesures fiscales inscrites dans la loi 2022-22 du 19/12/2022 portant loi de finances pour l'année 2023**

- Les modifications en matière d'Impôt sur les Sociétés (IS)
Il est ajouté un point 10 à l'article 9 du CGI les dispositions qui suivent :
sont déductibles de l'IS, les pertes se rapportant

aux créances accordées par les établissements de crédit dans le respect des règles prudentielles de leur profession, classées douteuses ou litigieuses, conformément aux dispositions du Plan comptable bancaire révisé (PCB-R) et non recouvrées au terme du cinquième exercice comptable à compter de leur transfert en créances douteuses ou litigieuses.

- **Les précisions en matière d'Impôt sur le Revenu des Personnes Physiques (IRPP) / limitation de l'exonération des intérêts des sommes inscrites sur les livrets d'épargne**

Le Point 3 de l'article 105 du CGI est modifié comme suit :
La LFI 2023 limite l'exonération des intérêts à concurrence des montants à fixer par arrêté ministériel ultérieur. Donc, au-delà des seuils qui seront prévus, les intérêts servis sur les comptes d'épargne seront taxables.

- **Les précisions concernant les droits de publicité foncière en cas d'inscription ou de radiation simultanée ou successive**

Les dispositions de l'article 538.I sont modifiées comme suit :
En cas d'inscription simultanée ou successive sur plusieurs titres fonciers dépendant de la même conservation foncière ou de radiation simultanée ou successive sur un ou plusieurs titres fonciers dépendant de la même conservation foncière, lorsqu'elle a lieu en vertu d'un même acte ne donne lieu à la perception que d'un seul droit proportionnel liquidé sur la somme à inscrire ou sur le montant de l'inscription radiée.

- **Loi d'orientation n°2022-08 du 19/04/2022 relative au secteur parapublic, au suivi du portefeuille de l'Etat et au contrôle des personnes morales de droit privé bénéficiant du concours financier de la puissance publique :**

Ce texte abroge la loi 90-07 du 26/06/1990 relative à l'organisation et au contrôle des

entreprises du secteur parapublic et au contrôle des personnes morales de droit privé bénéficiant du concours financier de la puissance publique.

Dans cette loi, il est visé à l'article 38 la règle selon laquelle il n'y a pas d'exécution forcée ni de mesures conservatoires contre les organismes publics. En outre, la créance certaine liquide et exigible ou la créance constatée par un titre exécutoire peut faire l'objet d'une inscription d'office par le MEF dans les conditions définies par la réglementation dédiée audit organisme public. A noter que le terme «organisme public» désigne les établissements publics, les

agences et autres structures administratives similaires ou assimilées (voir article 3 de ladite loi), (source : JORS 7516 du 21/04/2022).

- **Arrêté ministériel n°016547 du 29/06/2022 abrogeant et remplaçant l'arrêté 5026 du 03/02/2020 fixant modèle de déclaration de soupçon :** Dans le cadre de la lutte contre le blanchiment de capitaux et le financement du terrorisme, la déclaration de soupçon des infractions visées peut se faire en ligne accessible à l'adresse suivante : <https://delta.centif.sn>



Palais de Justice de Ziguinchor

VISA Classic BHS

**Gérez vos dépenses
partout dans le monde.**



Avec la nouvelle carte VISA Classic BHS, effectuez vos opérations, partout dans le monde, avec des plafonds plus confortables. La nouvelle Visa Classic BHS allie les fonctionnalités 3D Secure et du paiement sans contact, pour plus de sécurité et de facilité dans vos transactions.

Un centre d'assistance est à votre disposition 24/7 ;
Tél : 221 33 839 33 55 ; mail : assistancemonetique@bhs.sn



Activités de la Banque

Activités de la Banque

Les événements majeurs qui ont impacté notre activité au courant de l'exercice sous revue sont les suivants :

- le démarrage des travaux d'aménagement de l'agence de Bourguiba où sera relocalisée celle de Jet d'eau ;
- le relèvement des taux directeurs de la banque centrale couplé à la baisse de la liquidité injectée dans le marché ;
- le remboursement anticipé de l'emprunt BDC
- le démarrage du processus d'intégration du personnel intérimaire dans nos effectifs.

Les objectifs budgétaires de collecte de ressources ont été globalement atteints, attendus à 560 247 millions FCFA au budget, ils se sont établis à 555 158 millions.

Comparativement à l'exercice précédent, les ressources ont progressé de 6% alimentées par les ressources clientèle qui se sont

consolidées de 16% du fait du renforcement des comptes d'épargne et des comptes de virement.

Budgétisés à 417 000 millions, les emplois de crédits ont été réalisés à hauteur de 94%. Le dynamisme de l'activité de crédit s'est reflété sur l'ensemble du portefeuille avec une progression de 11,3% sur l'encours des crédits accordés qui passent de 376 905 millions à 419 540 millions à fin 2022.

Parallèlement à l'activité de crédit, les emplois de trésorerie ont été très productifs, les objectifs ont été largement dépassés se totalisant à 118 930 millions pour des projections de 100 555 millions.

Notre portefeuille titres essentiellement constitué de bons et obligations d'Etat s'affiche à 76 386 millions contre 63 352 millions en 2021.

Les produits financiers en hausse de 15,59% sur la période sous revue avec 34 208 millions FCFA sont en grande partie composés par les produits sur opérations de la clientèle qui s'élèvent à 30 267 millions FCFA en décembre 2022 contre 26 899 millions FCFA en décembre 2021 et des produits d'intérêts sur les opérations de titres qui poursuivent leur tendance haussière, passant de 2 634 millions FCFA l'exercice 2021 à 3 875 millions FCFA en 2022.

Les charges financières ont enregistré une légère baisse malgré le relèvement progressif des taux directeurs de la BCEAO au cours de l'exercice 2022.

Les frais généraux sont restés corrects. La progression de 9% s'explique par la hausse de l'activité ainsi que l'intégration progressive du

personnel intérimaire suite à une injonction du Ministère du Travail en direction des banques. Le produit net bancaire s'affiche à 27 581 millions, en progression de 28%, comparé à 21 619 millions un an plus tôt. L'objectif de 26 423 millions fixé dans les prévisions budgétaires a été largement dépassé à la faveur du bon développement des produits d'intérêts et de commissions.

Le résultat de l'exercice est en progression de 32%, avec un bénéfice net de 4 436 millions contre 3 349 millions l'exercice précédent.

Au titre de la réglementation prudentielle, la banque respecte tous les ratios, à l'exception du ratio des prêts aux dirigeants et personnel pour lequel les efforts de mise en conformité se poursuivent, il se situe à 24% contre 25% précédemment.



Gare Ferroviaire de Kaffrine



Chambre de Commerce de Dakar

Notre empreinte RSE

Depuis 2011, la Banque de l'Habitat du Sénégal entreprend des initiatives intégrant les préoccupations environnementales et sociales dans ses objectifs de rentabilité et ses performances financières.

Elle a réitéré son engagement en 2016 envers ses parties prenantes à travers des actions à fort impact s'inscrivant dans le développement durable.

Une convention de formation professionnelle continue axée sur la restructuration de notre démarche RSE a été signée avec le cabinet CFPMI.

PRESERVATION DE L'ENVIRONNEMENT

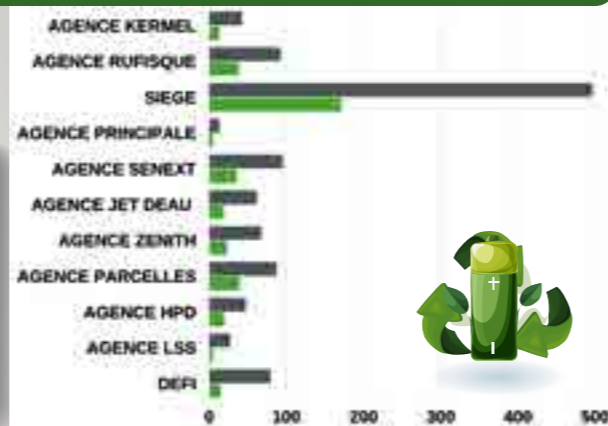


Par sa politique de gestion des déchets, la BHS relève le défi de la collecte et du recyclage des Déchets d'Équipements Électriques et Électroniques (DEEE) et des déchets papiers dans le respect de la réglementation environnementale.

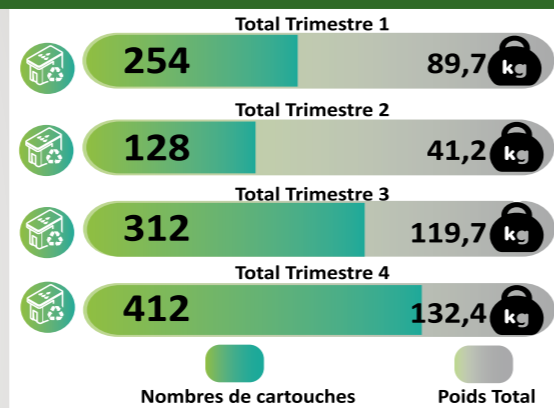


Consciente des enjeux liés à l'adoption de ces bonnes pratiques, la BHS, en étroite collaboration avec des entreprises locales spécialisées, contribue au traitement, à la transformation et à la valorisation de déchets.

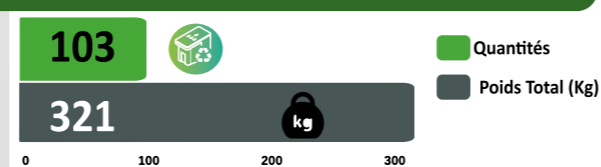
Bilan recyclage Cartouches par Agence



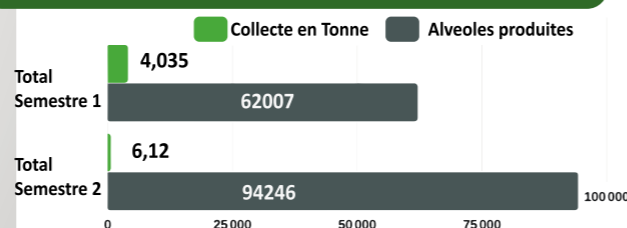
Bilan recyclage Cartouches par Trimestre



Bilan recyclage DEEE



Bilan recyclage Papier

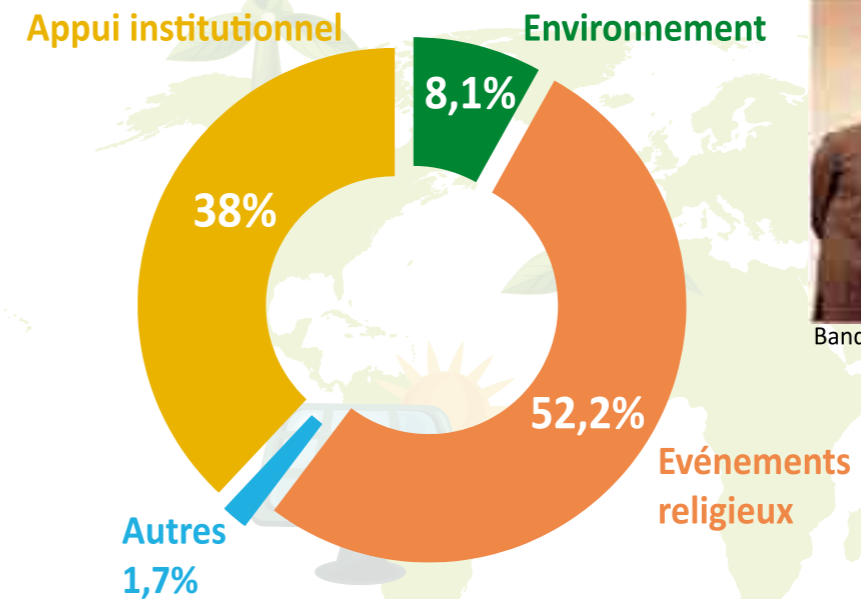


STRUCTURATION

La Banque de l'Habitat du Sénégal a déployé depuis 2011 des efforts afin d'accompagner nos différents partenaires et faire évoluer notre démarche RSE dans un cadre plus formel pour bénéficier pleinement des avantages de cet engagement.

C'est dans ce sens qu'un important travail de structuration est en cours. Cette initiative, nécessitant la participation de l'ensemble de nos collaborateurs nous permettra de mieux nous conformer aux exigences et réglementations internationales en matière de RSE.

Pour ce faire, une convention a été signée avec le cabinet CFPMI pour un accompagnement dans la structuration de notre démarche RSE.



Banque de l'Habitat du Sénégal - Cabinet CFPMI

LABELLISATION

Pour couronner son engagement, la BHS a été primée lors de la 2ème Edition des Assises de l'Entreprise avec le Label RSE/CNP 1. Ce trophée est attribué aux entreprises dotées ou sur le point d'être dotées d'une analyse de matérialité.

Premier label consacré à la Responsabilité Sociétale d'Entreprise au Sénégal, cette reconnaissance a été créée en 2022 par le Conseil National du Patronat (CNP) et le Cabinet CFPMI/RSE Sénégal pour classer les entreprises selon leur niveau de maturité RSE allant du Niveau 1 au Niveau 3.



Remise du trophée Label RSE/CNP à l'Administrateur Directeur Général de la Banque de l'Habitat du Sénégal par le Premier Ministre Monsieur Amadou BA



JOURNEE DON DE SANG BNSP



RANDONNEE PEDESTRE AVEC LA BNSP



JOURNEE MONDIALE DE L'ENVIRONNEMENT

Le Pack tout confort.



Détendez-vous et profitez d'un confort absolu avec le **Pack TERRAL** de la BHS. Une offre de produits et services innovants avec des conditions avantageuses adaptées à vos besoins.

Pour souscrire à ce Pack, présentez vous à une agence de la BHS ou rapprochez vous de votre chargé de clientèle.

Avantages

- Un accès à plusieurs produits et services ;
- Une facturation mensuelle ;
- Un coût réduit.



Etats Financiers BHS Siège

Etats Financiers BHS Siège

BILAN

(en Millions de FCFA)

ACTIF	31/12/2021	31/12/2022
Caisse, Banques Centrales, CCP	26 684	26 317
Effets publics et valeurs assimilées	61 679	75 266
Créances interBancaires et assimilées	26 561	15 672
Créances sur la clientèle	376 905	419 539
Obligations et autres titres à revenu fixe	1 673	1 120
Actions et autres titres à revenu variable	0	0
Actionnaires ou associés	0	0
Autres actifs	21 235	8 579
Comptes de régularisation	351	432
Participations et autres titres détenus a long terme	539	539
Parts dans les entreprises liées	16	16
Prêts subordonnés	1 338	1 452
Immobilisations incorporelles	1 098	639
Immobilisations corporelles	14 203	14 134
TOTAL ACTIF	532 283	563 706

Etats Financiers BHS Siège

(en Millions de FCFA)

PASSIF	31/12/2021	31/12/2022
Dettes interBancaires et assimilées	99 218	84 118
Dettes à l'égard de la clientèle	352 184	404 621
Dettes représentées par un titre	20 599	13 733
Autres passifs	7 706	6 007
Comptes de régularisation	886	1 003
Provisions	1 601	1 537
Emprunts et titres émis subordonnés	0	0
Capitaux propres et ressources assimilées	50 088	52 686
Capital souscrit versé	10 500	10 500
Primes liées au capital	0	0
Réserves	36 225	37 727
Ecart de réévaluation	0	0
Provisions réglementées	0	0
Report a nouveau (+/-)	14	23
Résultat de l'exercice (+/-)	3 349	4 436
TOTAL DU PASSIF	532 282	563 706

Etats Financiers BHS Siège

ENGAGEMENTS HORS BILAN

(en Millions de FCFA)

31/12/2021

31/12/2022

ENGAGEMENTS DONNÉS

	31/12/2021	31/12/2022
Engagements de financement	68 622	81 324
Engagements de garanties	1 657	2 299
Engagements sur titres	0	0

ENGAGEMENTS REÇUS

Engagements de financement	0	0
Engagements de garanties	259 104	285 783
Engagements sur titres		

Etats Financiers BHS Siège

COMPTE DE RÉSULTAT

(en Millions de FCFA)

31/12/2021 31/12/2022

Intérêts et produits assimilés	29 593	34 208
Intérêts et charges assimilées	-12 575	-11 406
Revenus des titres à revenu variable		
Commissions (produits)	5 430	6 362
Commissions (charges)	-1 259	-1 370
Gains ou pertes nets sur opérations des portefeuilles de négociation	283	-479
Gains ou pertes nets / op. des portefeuilles de placement et assimilés	0	0
Autres produits d'exploitation Bancaire	161	310
Autres charges d'exploitation Bancaire	-14	-44
Produit net Bancaire	21 619	27 581
Subvention d'exploitation	0	0
Charges générales d'exploitation	-14 241	-15 552
Dotations aux amort. et aux dép. des Immo. incorporelles et corporelles	-2 202	-2 333
Résultat brut d'exploitation	5 176	9 696
Coût du risque	-1 392	-5 051
Résultat d'exploitation	3 784	4 645
Gains ou pertes nets sur actifs immobilisés	193	405
Résultat avant impôt	3 977	5 051
Impôts sur les bénéfices	-628	-615
Résultat net	3 349	4 436

Plus de confort



La Visa Premier BHS vous offre des conditions plus confortables et encore plus d'avantages

- gérer vos opérations en toute sérénité avec des plafonds de retrait et de paiement adaptés et en toute sécurité grâce à la fonctionnalité 3D secure;
- bénéficier de Services d'Assistance Mondiale des Clients (Global Customer Assistance Service) en cas de perte ou de vol de votre carte à l'Etranger ou de demande de fonds d'urgence, en envoyant un courriel à GCAS.GFC@visa.com ;
- accéder aux services GCAS en cas d'urgence via des numéros sans frais dans plusieurs pays. Ces numéros sont publiés sur le site <https://www.visa.fr>

Un centre d'assistance et de mise en opposition est à votre disposition 24/7 ;
Tél : 221 33 839 33 55 ; mail assistancemonetique@bhs.sn



Etats Financiers BHS Groupe

Etats Financiers BHS Groupe

BILAN

(en Millions de FCFA)

ACTIF	31/12/2021	31/12/2022	Var
Caisses	7 728	9 408	21,73%
Banques centrales	18 908	16 861	-10,83%
CCP, Trésor	48	49	1,96%
Banques et Corresp.Bancaires	22 206	4 645	-79,08%
Sous-Total	48 890	30 963	-36,67%
Crédits à court terme	63 065	75 910	20,37%
Crédits à moyen terme	134 894	156 845	16,27%
Crédits à long terme	144 249	158 717	10,03%
Autres sommes dues (Actif)	584	577	-1,23%
Sous-Total	342 792	392 049	14,37%
Créances impayées	1 455	1 073	-26,27%
Créances restructurées	201	-23	-111,62%
Douteux et Litigieux	59 787	56 839	-4,93%
Provisions P/Créances Doubteuses	-27 330	-30 398	11,23%
Sous-Total	34 113	27 490	-19,42%
Débiteurs divers (nets)	9 803	2 433	-75,18%
Comptes d'ordre et divers	22 312	18 461	-17,26%
Autres dépôts et cautionnements	601	601	0,00%
Dotation Agence New-York	0	0	0,00%
Comptes de régularisation	351	432	22,77%
Sous-Total	33 067	21 926	-33,69%
Prêts subordonnés	1 338	1 452	8,58%
Titres de participation	538	538	0,00%
Titres de placement	63 352	76 386	20,57%
Immobilisations nettes	15 389	14 870	-3,38%
Autres Actifs	175	193	9,94%
Sous-Total	80 793	93 439	15,65%
Total Actif	539 655	565 867	4,86%

Etats Financiers BHS Groupe

(en Millions de FCFA)

PASSIF	31/12/2021	31/12/2022	Var
Banques et Corresp.Bancaires	80 142	66 000	-17,65%
Autres dépôts et Comptes EC	2 733	2 687	-1,66%
Emprunt AFD BIDC-CRRH CRRH-UEMOA	23 770	17 406	-26,77%
Sous-Total	106 644	86 094	-19,27%
Comptes de virement	84 545	98 714	16,76%
Autres sommes dues à Clientèle	18 510	17 653	-4,63%
Comptes Epargne Logement	197 504	235 188	19,08%
Autres comptes d'Epargne	8 444	9 245	9,49%
Dépôts à terme	43 181	43 821	1,48%
Sous-Total	352 184	404 621	14,89%
Dettes représentées par un titre	20 599	13 733	-33,33%
Créditeurs divers	2 394	2 538	6,03%
Comptes d'ordre et divers	5 332	3 490	-34,54%
Comptes de régularisation	887	1 003	13,13%
Sous-Total	29 212	20 764	-28,92%
Provisions P/Risques et Charges	1 601	1 537	-3,96%
Sous-Total	1 601	1 537	-3,96%
Report à nouveau	-577	-57	-90,03%
Réserves	36 225	37 727	4,15%
Dettes	-	-	0,00%
Capital Social	10 500	10 500	0,00%
Résultat Net	3 867	4 680	21,02%
Sous-Total	50 015	52 850	5,67%
Total Passif	539 655	565 867	4,86%

Cours du Dollar / Taux BCEAO :
 au 31/12/2021 : 579,16 FCFA
 au 31/12/2022 : 615,00 FCFA

Etats Financiers BHS Groupe

ENGAGEMENTS HORS BILAN

(en Millions de FCFA)

	31/12/2021	31/12/2022	Var
ENGAGEMENTS DONNÉS			
Engagements de financement	61 816	81 324	31,56%
Engagements de garanties	8 482	2 300	-72,89%
Engagements sur titres			
ENGAGEMENTS REÇUS			
Engagements de financement			
Engagements de garanties	134 410	285 783	112,62%

Etats Financiers BHS Groupe

COMPTE DE RÉSULTAT

(en Millions de FCFA)

	31/12/2021	31/12/2022	Var
INTERETS ET PRODUITS ASSIMILES			
Produits sur Opérations Trésorerie et InterBancaires	61	66	8,80%
Produits sur Opérations avec la clientèle	26 899	30 267	12,52%
Produits sur Opérations sur titres	2 634	3 875	47,10%
Sous-Total	29 594	34 208	15,59%
INTERETS ET CHARGES ASSIMILES			
Charges sur Opérations Trésorerie et InterBancaires	-2 791	-2 726	-2,32%
Charges sur Opérations avec la clientèle	-8 481	-7 601	-10,37%
Charges sur Opérations sur titres	-1 303	-1 079	-17,22%
Sous-Total	-12 575	-11 406	-9,29%
REVENUS DES TITRES A REVENU VARIABLE			
Commissions (Produits)			
Produits des commissions sur Opérations	5 851	6 702	14,54%
Produits des commissions sur Engagements par signature	-	-	
Produits des commissions sur Opérations de change	14	16	19,61%
Sous-total	5 864	6 718	14,55%

COMPTE DE RÉSULTAT

(en Millions de FCFA)

	31/12/2021	31/12/2022	Var
COMMISSIONS (CHARGES)			
Charges des commissions sur opérations	-451	-626	38,95%
Charges des commissions sur engagements par signature	-	-	
Charges des commissions sur opérations de change	-0	-0	8,33%
Sous-total	-451	-626	38,94%
Gains ou pertes nets sur op. des portefeuilles de négociation	283	-479	-268,94%
Gains ou pertes nets sur op. des port. de placement et assimilés	-	-	
Autres produits d'exploitation Bancaire	350	489	39,91%
Autres charges d'exploitation Bancaire	-270	-250	-7,55%
Sous-total	363	-240	-166,09%
Produit Net Bancaire	22 796	28 654	25,70%
Subvention d'exploitation	-	-	
Charges générales d'exploitation			
Charges de personnel	-8 166	-9 580	17,32%
Impôts et taxes et versements assimilés	-1 436	-1 351	-5,91%
Charges diverses d'exploitations et divers services	-5 272	-5 413	2,67%
Sous-total	-14 874	-16 344	9,88%
Dot. aux amortissements et aux dépenses des immo. incorp. et corp.	-2 213	-2 349	6,14%
Résultat brut d'exploitation	5 709	9 961	74,48%
Coût du risque			
Dotations aux provisions créances en souffrance	-13 027	-8 818	-32,31%
Dotations aux provisions pour risques et charges	-2 227	-2 355	5,76%
Pertes sur créances irrécouvrables	-340	-2 290	573,55%
Reprises sur provisions	11 261	5 700	-49,38%
Reprises pour risques et charges	1 920	2 418	25,94%
Récupérations sur créances amorties	1 020	294	-71,20%
Sous-total	-1 392	-5 051	262,86%
Résultat d'exploitation	4 317	4 910	13,73%
Gains ou pertes nets sur actifs immobilisés	193	405	110,48%
Bénéfice net avant impôts	4 510	5 315	17,87%
Impôts sur les sociétés	-642	-635	-1,14%
Bénéfice après impôts	3 867	4 680	21,02%



Batiment Colonial Thiès - Face Manufacture des Arts Décoratifs



Gorée: Résidence Anciennes Esclaveries

Pack SARGAL BHS

La Solution sereine.

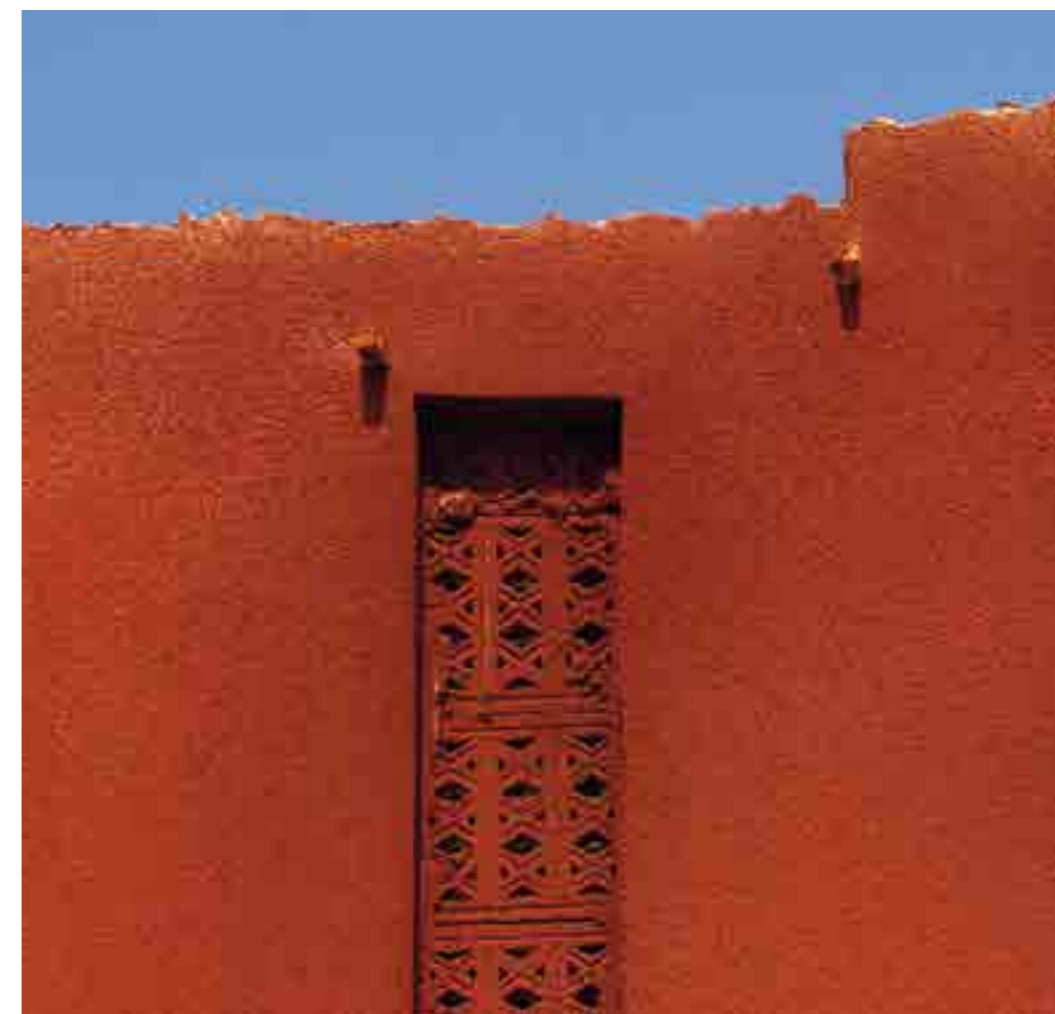


Pour mieux vivre votre retraite et en toute sérénité, la BHS vous propose le **PACK SARGAL**. Une offre de produits et services innovants avec des conditions avantageuses adaptées à vos besoins.

Pour souscrire à ce Pack, présentez vous à une agence de la BHS ou rapprochez vous de votre chargé de clientèle.

Avantages

- Un accès à plusieurs produits et services ;
- Une facturation mensuelle ;
- Un coût réduit.



Rapport des Commissaires aux Comptes

Rapport des Commissaires aux Comptes

En exécution de la mission qui nous a été confiée par votre Assemblée Générale Ordinaire, nous vous présentons notre rapport relatif à l'exercice clos le 31 décembre 2022 sur :

- le contrôle des états financiers annuels de la Banque de l'Habitat du Sénégal tels qu'ils sont joints au présent rapport ;
- les vérifications spécifiques prévues par la loi et les autres informations.

Audit des Etats Financiers Annuels

• Opinion avec réserves

Nous avons effectué l'audit des états financiers annuels de la Banque de l'Habitat du Sénégal (BHS) comprenant le bilan au 31 décembre 2022 faisant apparaître un total de 563 706 millions FCFA, l'état du hors bilan présentant des engagements donnés et reçus pour respectivement 83 624 millions FCFA et 286 319 millions FCFA, le compte

de résultat faisant ressortir un résultat net bénéficiaire de 4 436 millions FCFA, ainsi que les notes annexes aux états financiers annuels y compris le résumé des principales méthodes comptables.

A notre avis, à l'exception des incidences des points décrits dans la section « Fondement de l'opinion avec réserves » de notre rapport, les états financiers annuels sont réguliers et sincères et donnent une image fidèle du résultat des opérations de l'exercice écoulé ainsi que de la situation financière et du patrimoine de la Banque à la fin de cet exercice, conformément aux règles et principes comptables édictés par le Plan Comptable Bancaire Révisé de l'UMOA.

• Fondement de l'opinion avec réserves

La revue du portefeuille de la BHS au 31 décembre 2022 a mis en évidence des encours de crédit entrant dans les critères de déclassement en créances douteuses pour un montant global de 3 586 millions FCFA,



Thiès - Manufacture des Arts Décoratifs



Cathédrale de Dakar

conformément à la réglementation applicable. Par ailleurs, des provisions pour dépréciations auraient dû être comptabilisées par la Banque pour un montant de 12 133 millions FCFA.

Nous avons effectué notre audit selon les normes internationales d'audit (ISA) tel que prévu par le Règlement N°01/2017/CM/OHADA portant harmonisation des pratiques des professionnels de la comptabilité et de l'audit dans les pays membres de l'OHADA. Les responsabilités qui nous incombent en vertu de ces normes sont plus amplement décrites dans la section « Responsabilités des commissaires aux comptes relatives à l'audit des états financiers annuels » du présent rapport. Nous sommes indépendants de la Banque conformément au Code d'éthique et de déontologie des professionnels comptables

au Sénégal et aux règles d'indépendance qui encadrent le commissariat aux comptes et nous avons satisfait aux autres responsabilités éthiques qui nous incombent selon ces règles. Nous estimons que les éléments probants que nous avons obtenus sont suffisants et appropriés pour fonder notre opinion d'audit.

• Responsabilités de la Direction et du Conseil d'Administration relatives aux états financiers annuels

Les états financiers annuels ont été établis par la Direction et arrêtés par votre Conseil d'Administration du 01 juin 2023 sur la base des informations disponibles à cette date. La Direction est responsable de la préparation et de la présentation sincère des états financiers annuels conformément aux règles

et principes comptables édictés par le Plan Comptable Bancaire Révisé de l'UMOA ainsi que du contrôle interne qu'elle estime nécessaire pour permettre la préparation d'états financiers annuels ne comportant pas d'anomalies significatives, que celles-ci proviennent de fraudes ou résultent d'erreurs. Lors de la préparation des états financiers annuels, il incombe à la Direction d'évaluer la capacité de la Banque à poursuivre son exploitation, de fournir, le cas échéant, des informations relatives à la continuité d'exploitation et d'appliquer l'hypothèse de base de la continuité d'exploitation, sauf si la Direction a l'intention de mettre la Banque en liquidation ou de cesser ses activités ou s'il n'existe aucune autre solution alternative réaliste qui s'offre à elle.

Il incombe au Conseil d'Administration de surveiller le processus d'élaboration de l'information financière de la Banque.

• Responsabilités des Commissaires aux comptes relatives à l'audit des états financiers annuels

Notre objectif est d'obtenir l'assurance raisonnable que les états financiers annuels pris dans leur ensemble sont exempts d'anomalies significatives, que celles-ci résultent de fraudes ou d'erreurs, et d'émettre un rapport d'audit contenant notre opinion. L'assurance raisonnable correspond à un niveau élevé d'assurance qui ne garantit toutefois pas qu'un audit réalisé conformément aux normes « ISA », permettra toujours de détecter toute anomalie significative qui pourrait exister.

Les anomalies peuvent provenir de fraudes ou résulter d'erreurs et sont considérées comme significatives lorsqu'il est raisonnable de s'attendre à ce que, prises individuellement ou en cumulé, elles puissent influencer les décisions économiques que les utilisateurs des états financiers annuels prennent en se fondant sur ceux-ci.

Nos responsabilités pour l'audit des états financiers annuels sont décrites de façon plus détaillée dans l'annexe du présent rapport des commissaires aux comptes.

• VERIFICATIONS SPECIFIQUES PREVUES PAR LA LOI ET LA REGLEMENTATION BANCAIRE ET AUTRES INFORMATIONS

• Vérifications spécifiques prévues par la loi

La responsabilité des autres informations incombe au Conseil d'Administration. Les autres informations se composent des informations contenues dans le rapport de gestion mais ne comprennent pas les états financiers annuels et notre rapport des commissaires aux comptes sur ces états financiers annuels, et des autres informations. Notre opinion sur les états financiers annuels ne s'étend pas aux autres informations et nous n'exprimons aucune forme d'assurance que ce soit sur ces informations.

Dans le cadre de notre mandat de commissariat aux comptes, notre responsabilité est, d'une part, de faire les vérifications spécifiques prévues par la loi et les règlements, et ce faisant, de vérifier la sincérité et la concordance avec les états financiers annuels des informations données dans le rapport de gestion et dans les documents adressés aux Actionnaires sur la situation financière et les états financiers annuels, et de vérifier, dans tous leurs aspects significatifs, le respect de certaines obligations légales et réglementaires. D'autre part, notre responsabilité consiste également à lire les autres informations et, par conséquent, à apprécier s'il existe une incohérence significative entre celles-ci et les états financiers annuels ou la connaissance que nous avons acquise lors de l'audit, ou encore si les autres informations semblent comporter une anomalie significative.

Si à la lumière des travaux que nous avons effectués lors de nos vérifications spécifiques ou sur les autres informations, nous concluons à la présence d'une anomalie significative, nous sommes tenus de signaler ce fait.

Nous n'avons rien à signaler à cet égard.

• Fonctionnement des organes sociaux et du contrôle interne

Nous avons procédé à l'évaluation du fonctionnement des organes sociaux, de l'environnement de contrôle et des procédures de contrôle interne en vigueur au sein de la Banque. Notre revue du contrôle interne avait essentiellement pour objectif d'orienter nos travaux d'audit des états financiers annuels. Ne consistant pas en une étude approfondie de l'organisation, elle n'a donc

pas nécessairement mis en évidence toutes les faiblesses de l'organisation actuelle.

Les axes d'amélioration issus de notre revue ont fait l'objet d'un rapport de recommandations distinct adressé à la Direction Générale de la Banque, conformément à l'article 16 de la circulaire N°002- 2018/CB/C de la BCEAO relative aux conditions d'exercice du commissariat aux comptes auprès des établissements de crédit et des compagnies financières de l'UMOA.

Les Commissaires aux Comptes

Cabinet Aziz DIEYE



Aziz Dieye - Associé

MAZARS Sénégal



Taïbou Mbaye - Associé



Musée Théodore Monod de Dakar

Compte Epargne BHS

Épargnez pour réaliser vos projets.



Pour se construire une belle trajectoire de vie, il est indispensable de se constituer très tôt une épargne qui servira, le moment venu, à réaliser vos projets les plus importants. Pensez dès à présent à sécuriser votre avenir.

Avantages

- **Compte rémunéré à 3,5% net jusqu'à 10 millions ;**
- **Versements à votre rythme ;**
- **Possibilité de retraits ;**
- **Constitution progressive d'un apport pour vos projets.**



Résolutions

Résolutions de l'AG Ordinaire

Première résolution

L'Assemblée Générale, après avoir entendu lecture du rapport du Conseil d'administration et pris connaissance des rapports général et spécial des Commissaires aux comptes, conformément à l'article 546 de l'Acte uniforme relatif au droit des sociétés commerciales et du groupement d'intérêt économique et aux dispositions de la loi n°2008-26 du 28 juillet 2008 portant réglementation bancaire, approuve les états financiers de l'exercice clos le 31 décembre 2022 de la BHS Siège, de la BHS-US et de la BHS-France.

Deuxième résolution

L'Assemblée Générale donne aux administrateurs en fonction pendant l'exercice clos le 31 décembre 2022, quitus de leur gestion pour ledit exercice.

Troisième résolution

L'Assemblée Générale décide d'affecter le résultat bénéficiaire de l'exercice 2022 de la BHS Siège de la manière suivante (en F CFA) :

Report antérieur (après impact)	22 962 302
Résultat net 2022	4 436 191 992

Total à répartir	4 459 154 294
Réserve spéciale incluant la réserve légale (15% du résultat net)	665 428 799
Réserves de développement	3 790 000 000
Report à nouveau	3 725 495



Port de Podor

Quatrième résolution

L'Assemblée Générale ayant pris connaissance des comptes de l'exercice clos le 31 décembre 2022 de la BHS-US, décide d'affecter le résultat bénéficiaire de 364 311 dollars en report à nouveau.

Cinquième résolution

L'Assemblée Générale ayant pris connaissance des comptes de l'exercice clos le 31 décembre 2022 de la BHS-France, décide d'affecter le résultat bénéficiaire de 30 772 euros en report à nouveau.

Sixième résolution

L'Assemblée Générale, après avoir constaté la fin du mandat de commissaire aux comptes titulaire du Cabinet AZIZ DIEYE représenté par M. Serigne Abdoul Aziz DIEYE, décide de renouveler dans ses fonctions ledit Cabinet pour une durée de trois (3) ans prenant fin lors de l'Assemblée Générale qui statuera sur les comptes de l'exercice clos le 31 décembre 2025.

Septième résolution

L'Assemblée Générale, après avoir constaté la fin du mandat de commissaire aux comptes suppléant du Cabinet GRANT THORNTORN représenté par M. Abdoulaye NDOYE, décide de renouveler dans ses fonctions ledit Cabinet pour une durée de trois (3) ans prenant fin lors de l'Assemblée Générale qui statuera sur les comptes de l'exercice clos le 31 décembre 2025.

Huitième résolution

L'Assemblée Générale, après avoir entendu lecture du rapport d'évaluation du Conseil d'Administration, des Comités spécialisés et des Administrateurs au titre de l'exercice 2022 en prend acte.

Neuvième résolution

L'Assemblée Générale décide d'allouer aux administrateurs, y compris la Présidente du Conseil et les membres des Comités spécialisés, en rémunération de leurs activités à titre d'indemnités de fonction, une somme globale annuelle nette de cent soixante-treize millions quatre cent mille (173 400 000) francs CFA. Le Conseil d'Administration en fixera librement les modalités et conditions de répartition.

Dixième résolution

L'Assemblée Générale donne pouvoir à tout porteur d'une copie ou d'un extrait du procès-verbal de la présente Assemblée, en vue de procéder à tous dépôts et publication et d'accomplir toutes formalités.

Gérer facilement votre compte à distance.



Suivre votre compte et réaliser des opérations bancaires à distance, avec BHSNet, c'est possible et très facile. Gérer toutes vos opérations bancaires et de manière sécurisée. Cliquez et c'est fait !

Avantages

- Consultation de vos opérations ;
- Consultation de la situation de vos crédits ;
- Virements vers vos comptes et des comptes de tiers ;
- Oppositions sur vos chèques et cartes ;
- Mise à disposition ;
- Commandes de chèquiers ou cartes ;
- ...

Depuis sa création en 2019, la Fondation BHS met en œuvre divers programmes d'engagement solidaire autour de la Santé, de l'Education et de la Culture. Elle participe ainsi à l'amélioration des conditions de vie des populations vulnérables pour un mieux-être social.

La Fondation BHS a articulé son plan d'action 2022 autour de programmes à fort impact citoyen ce qui se traduit par le financement d'activités axées sur :



LA SANTÉ

Soutenir et assister les personnes souffrant de maltraitance physique et psychique ; Participer aux programmes de prévention et de lutte contre toutes les formes de cancer ; Encourager la culture du bien-être et de prévention des nouvelles maladies chroniques.



L'EDUCATION

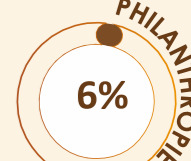
Promouvoir la diversité et l'inclusion dans le monde scolaire ; Soutenir les associations et les projets visant à réduire les inégalités et les fragilités accentuées par la crise ; Aider à la formation et à la réinsertion des jeunes en disgrâce ; Lutter contre la crise éducative des quartiers prioritaires et des zones rurales et offrir des perspectives aux jeunes en décrochage scolaire.



LA CULTURE ET AUTRES ACTIVITES DE PHILANTROPIE

Promouvoir notre culture nationale ; Former les jeunes générations à s'articuler sur les démarches artistiques ; Permettre aux jeunes de mieux s'imprégner de leur culture. Entretien la politique du vivre ensemble et vivre dans son milieu ;

Nombre d'activités par secteur en pourcentage



Accompagnez l'avenir de vos enfants.



Grande Mosquée de Diourbel

Penser à protéger vos enfants et à les soutenir dans leurs études.
Offrez-leur un Livret d'Epargne de la BHS, qui leur garantira un avenir en toute sérénité.

Avantages

- **Epargne rémunérée à 4% net ;**
- **Disponibilité de l'épargne et des intérêts générés à la majorité de l'enfant ;**
- **Accès aux crédits et services bancaires à sa majorité.**



BHS

Banque de l'Habitat du Sénégal

construire ensemble