

Rapport Annuel 2021



Banque de l'Habitat du Sénégal

nous avons choisi d'illustrer ce présent Rapport d'Activités par les œuvres de l'artiste peintre sénégalais de renom **Mohamadou Ndoye, dit Ndoye Douts**. Diplômé de l'Ecole des Beaux-Arts de Dakar, Major de sa promotion en 1999. Artiste prolifique, il a exposé un peu partout dans le monde, en Espagne, aux USA, en Afrique du Sud, en France, en Belgique, au Canada, au Japon, etc.

Comme le présente Viyé DIBA, Professeur à l'Ecole Nationale des Arts du Sénégal, Douts se singularise, dans ses œuvres, par son inspiration tirée de l'univers chaotique des villes. L'horizontalité dominante dans ses travaux de la première heure cède la place à la verticalité, les préoccupations urbaines intégrant la vie en hauteur avec la densité comme corolaire. Sujet qui nous interpelle à plus d'un titre.

sommaire

- 1 Sommaire
- 3 Conseil d'Administration et Direction Générale
- 7 Situation Economique et Financière
- 11 Législation et réglementation
- 17 Activité de la Banque
- 21 Etats Financiers
- 33 Rapport des Commissaires aux Comptes
- 39 Résolutions de L'Assemblée Générale Ordinaire

Anticipez pour concrétiser vos projets.



Conseil d'Administration et Direction Générale

Le Plan Épargne Logement BHS permet de préparer son projet avec une épargne régulière et de bénéficier d'un prêt immobilier préférentiel. Découvrez tous les atouts de cette épargne dédiée à vos projets immobiliers.

Avantages

- Epargne rémunérée au taux de 4% net ;
- Crédit au taux exceptionnel de 5% après 48 mois d'épargne.

CONSEIL D'ADMINISTRATION

Mme Khoudia MBAYE
 M. Youssoupha DIOP
 M. Laïty René Pierre NDIAYE
 M. Cheikh Abdoul Aziz WADE
 M. Souleymane NIANE
 M. Assane SOUMARE
 M. Cheikh Mbacké KEBE
 M. Patrick MESTRALLET
 M. Abdoulaye GAYE
 M. Mamadou MBENGUE
 M. Seydou Sy SALL
 M. Amadou Tidiane DIAW

Président
Administrateur
Représentant le Ministère des Finances et du Budget
Représentant l'IPRES
Représentant les Compagnies d'Assurances
Représentant la Caisse de Sécurité Sociale
Représentant la Holding KEBE
Administrateur Indépendant
Administrateur Indépendant
Administrateur Indépendant
Administrateur Indépendant
Observateur, Représentant le Contrôle Financier

DIRECTION GENERALE

M. Mamadou Bocar SY
 M. Ababacar SARR
 M. Mamadou GUEYE
 Mme Fary CAMARA
 Mme Ndao Ndèye Vitor NDIAYE
 M. Abdoul Aziz MBODJ
 M. Mouhamadou Abdoulaye NDIAYE
 M. Sambaly DIABY
 Mme Hima Daf NIASS
 M. Badara SENE
 M. Ahmadou Niadiar Faye
 M. Babacar Sané NDIAYE
 M. Ababacar SARR
 Mme Astou Rose GAYE
 M. Birahim CISSE
 M. Alpha Oumar DEME
 M. Daouda COLY
 Mme Ndèye Aminata Mbengue DIAGNE
 M. Moustapha NDAO

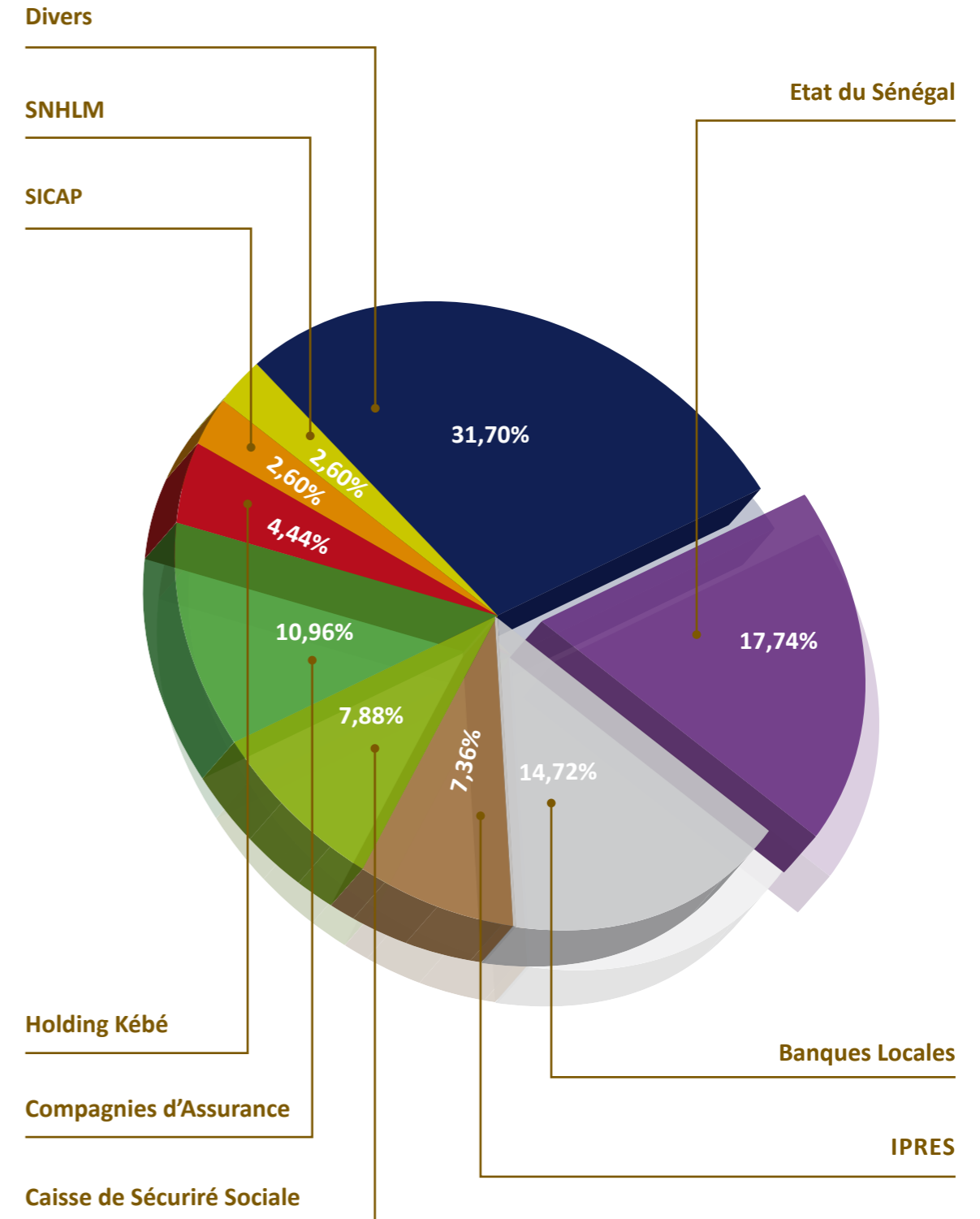
Administrateur Directeur Général
Directeur Général Adjoint
Conseiller Technique
Directeur des Affaires Juridiques et du Contentieux
Directeur des Risques et des Engagements
Directeur Exécutif des Systèmes d'Information
Directeur Risques et Conformité
Directeur de la Qualité des Données
Directeur Financier et Comptable
Directeur des Ressources Humaines et de l'Administration
Directeur des Opérations et de la Monétique
Directeur Exécutif des Financements Immobiliers
Directeur Commercial et du Réseau p.i.
Directeur Chargé de Mission
Directeur des Systèmes Informatiques
Directeur du Contrôle de Gestion et du Pilotage
Directeur des Services Techniques
Directeur de l'Audit Interne
Directeur de la Plateforme des Crédits Immobiliers p.i.

COMMISSAIRES AUX COMPTES

Cabinet Aziz DIEYE
 Cabinet Mazars Sénégal

REPARTITION DU CAPITAL

SA au capital de 10 500 000 000 de francs CFA



NOTRE RESEAU

Dakar

Agence Principale

Boulevard Général De Gaulle
Tél. +221 33 839 33 33

Agence des Sénégalais de l'Extérieur

Boulevard Général De Gaulle
Tél. +221 33 839 09 98

Sicap Jet d'Eau

Rond - Point Jet d'Eau
Tél. +221 33 825 04 55

Parcelles Assainies

Unité14 N° 349 - Route des Niayes
Tél. +221 33 855 03 00

Kermel

13, Rue Dagorne x Thann
Tél. +221 33 839 43 31

Rufisque

Route des HLM ex Camp Lelong
Tél. +221 33 836 46 64

Thiès

Avenue Léopold Sédar Senghor
Tél. +221 33 951 79 00

Saint-Louis

Darou Sor - Route de Khor
Tél. +221 33 961 61 61

Touba

Touba Khaïra, Route de la Mosquée
Tél. +221 33 978 33 65

Mbour

Grand Mbour, face Gare Routière
Tél. +221 33 939 71 91

Ziguinchor

449, Rue du Capitaine Javelier
Tél. +221 33 991 18 51

Ourossogui

Quartier Moderne 1, RN 2, à la station SHELL
Tél. +221 33 938 27 30

Kaolack

Léona, lot 47 Croisement Médina Baye
Tél. +221 33 938 47 00

Paris

37, Ter Boulevard de Strasbourg 75010
Tél. + 33 1 40 37 02 16

Harlem

2092 8th Avenue, NY 10026
Tél. (212) 447 1200

Brooklyn

1186 Fulton Street, NY 11216
Tél. (718) 789 1007

Jersey city

2828 J.F.K Blvd, Suite 206, NJ 07306
Tél. (201) 204 5550

Woonsocket

1078 Social Street, RI 02895
Tél. (401) 286 7177

Zénith

VDN Pyrotechnie
Tél. +221 33 864 99 99

Espace Immobilier et Conseils

Avenue Léopold Sédar Senghor
Tél. +221 33 839 43 35

Pikine

Route des Niayes - Face Lycée Canada
Tél. +221 33 839 38 64

Hôpital Principal

1, Avenue Nelson Mandela
Tél. +221 33 839 02 90

Cheikh A. Diop

Avenue Cheikh. A. Diop - Face Police 4ème Arr.
Tél. +221 33 821 02 73

Richard Toll

Route Nationale - Immeuble S. Tirera
Tél. +221 33 938 29 50

Fatick

Boulevard Macky Sall
Tél. +221 33 949 23 30

Linguère

Quartier Escale
Tél. +221 33 968 12 92

Matam

Quartier Tantadji - Immeuble Mamadou M. Diaw
Tél. +221 33 966 31 66

Sédhiou

Quartier Escale, derrière Pharmacie "le Pakao"
Tél. +221 33 995 10 40

Kaffrine

Quartier Escale lot 49/D - Marché Central
Tél. +221 33 937 98 00

Louga

Avenue de la Gare, en face de la Police
Tél. +221 33 967 12 33

Philadelphia south

535 South 52ND Street, PA 19143
Tél. (215) 863 8002

Baltimore

5814 York Road, MD 21212
Tél. (410) 387 2276

Columbus

4224 Eastland Square Drive, OH 43232
Tél. (614) 576 9075

Cincinnati

791 McMillan Str. Suite 100, OH 45206
Tél. (513) 832 1336

Régions

Reste du Monde

Situation économique et financière



Situation économique et financière

L'environnement international

L'exercice 2021 est caractérisé par la persistance de la crise sanitaire bien que l'impact sur l'économie mondiale ait été mieux maîtrisé avec l'efficacité des programmes de vaccination et la levée progressive des restrictions.

Le quatrième trimestre 2021 a été marqué par la poursuite de la reprise de l'économie mondiale, nonobstant l'apparition du variant Omicron du coronavirus.

Dans les économies avancées, l'activité a été plus résiliente, soutenue par les

mesures budgétaires et le maintien par les banques centrales de politiques monétaires globalement accommodantes.

Au Sénégal

Nos autorités ont continué à apporter leur soutien à l'économie et aux ménages à travers diverses mesures visant la relance de l'activité économique et la BCEAO a maintenu ses taux directeurs ainsi que les facilitations relatives à l'accès à ses guichets.



Gérer facilement votre compte à distance.



Suivre votre compte et réaliser des opérations bancaires à distance, avec BHSNet, c'est possible et très facile. Gérer toutes vos opérations bancaires et de manière sécurisée. Cliquez et c'est fait !

Avantages

- Consultation de vos opérations ;
- Consultation de la situation de vos crédits ;
- Virements vers vos comptes et des comptes de tiers ;
- Oppositions sur vos chèques et carte ;
- Mise à disposition ;
- Commandes de chèquiers ou cartes ;
- ...

Législation et réglementation

Législation et réglementation

Les principales évolutions qui impactent notre secteur sont les suivantes:

LA LÉGISLATION

1. Décret n°2021-698 du 04/06/2021 approuvant et rendant exécutoire le Plan d'urbanisme de détail du Pôle urbain de Diamniadio: les propriétaires de titres fonciers d'aménagement du Pôle Urbain de Diamniadio sont tenus de céder gratuitement les emprises nécessaires à la voirie et aux équipements publics prévus (article 4).

2. Décret 2021-951 du 14/07/2021 abrogeant les articles 2, 5 et 15 du décret 2020-831 en date du 23/03/2020 fixant les règles d'organisation et de fonctionnement du Fonds pour l'Habitat Social «FHS»: Ce fonds a pour mission de garantir les prêts destinés à l'acquisition d'un logement social par les primo accédants à revenus modestes et/ou irréguliers et de bonifier les taux d'intérêt liés à ces prêts.

3. Décret n° 2021- 699 du 04/06/2021 approuvant et rendant exécutoire le plan d'urbanisme de détail du pôle urbain de Lac Rose: les propriétaires de titres fonciers privés compris dans le périmètre du plan.

4. Décret 2021-700 du 04/06/2021 portant affectation de l'assiette foncière du Pôle Urbain de Daga Kholpa à la SAFRU (Société d'Aménagement Foncier et de Rénovation Urbaine) et à d'autres parties prenantes dans le cadre du PROZEBID (Programme Zéro Bidonville): Il s'agit des TF 11.343/R ; TF 11.434/R et 2742/MB

5. Décret 2021-1113 du 23/08/2021 portant approbation des statuts de la SAFRU SA (Société d'Aménagement Foncier et de Rénovation Urbaine) : Cette société a pour objet d'assurer l'aménagement des sites devant abriter les programmes immobiliers de l'Etat et de contribuer aux opérations de rénovation et de restructuration.

6. Décret n° 2021-497 du 27/04/2021 déclarant d'utilité publique et urgent le programme «100.000 logements»

7. Décret n°2021-469 du 21/04/2021 portant création et fixant les règles d'organisation et de fonctionnement du guichet unique pour le «Projet 100.000 logements». Ledit guichet unique consiste à raccourcir les délais de traitements des dossiers relatifs à l'immatriculation des assiettes foncières, à leur morcellement, à la délivrance des documents administratifs. Ledit guichet permettra aussi aux promoteurs immobiliers agréés de bénéficier d'exonérations fiscales et douanières dans des délais raisonnables.

8. Décret 2021-499 du 27/04/2021 modifiant le décret 2013-665 du 14/05/2013 déclarant cessibles les titres fonciers privés compris dans l'emprise du PROGEP (Projet de Gestion des Eaux Pluviales et d'adaptation aux changements climatiques)



9. Arrêté ministériel n°019705 du 14/06/2021 portant application de la loi n°2021-33 du 22/12/2021 portant loi de finances pour l'année 2021 et instituant un régime fiscal et douanier dérogatoire pour les promoteurs immobiliers engagés dans un programme de construction d'immeubles à usage de logement agréé par l'Etat: il a été institué pour une période de 5 ans à compter de l'entrée en vigueur de la loi un régime fiscal et douanier dérogatoire axé notamment (en matière fiscale) sur une réduction de 50% de l'impôt sur les sociétés, de la suspension de la TVA sur le matériel de construction et autres à la charge du promoteur et / ou de ses sous-traitants; une réduction de 50% des droits d'enregistrement à l'acquisition des terrains.

10. Circulaire 0039 du 17/09/2021 du ministère des finances et du budget relative aux modalités d'imposition des plus-values réalisées par des entreprises sur les cessions d'immeubles inscrits à l'actif de leurs bilans.

L'article 562 du CGI a connu une modification substantielle avec la loi de finances pour l'année 2021 car il supprime l'exonération de la taxe de plus-value (TPV) sur les cessions d'immeubles inscrits à l'actif du bilan des entreprises.

LA REGLEMENTATION

• **Lettre circulaire du Secrétariat Général de la Commission Bancaire relative au traitement comptable et prudentiel des**

créances bénéficiant du mécanisme de report d'échéances.

Elle rappelle que tout report d'échéance accordé à un client dans le cadre de l'application de l'avis N° 005 - 04 - 2020 relatif au report d'échéances des créances des établissements de crédit affectés par la pandémie du covid-19 perd les avantages comptables et prudentiels liés à la mise en œuvre de ces mesures de soutien s'il est assorti de frais ou de pénalités de retard.

• **Avis n° 003- 08 - 2021 relatif à l'ouverture d'un guichet spécial de refinancement à douze mois des bons de soutien et de résilience émis par les Etats membres de l'UEMOA.**

Afin de conforter la reprise économique dans l'Union, la BCEAO a décidé d'accompagner les Etats en assurant la liquidité de ces titres. Sur ce guichet les BSR pourront être refinancés au taux minimum de soumission aux adjudications de la BCEAO, de même que sur ses guichets ordinaires.

Instruction n°001 - 03 - 2021 fixant les modalités de la surveillance des infrastructures de marchés financiers, des moyens et des services de paiement dans les Etats Membres de l'union Monétaire OuestAfricaine (UMOA)

La présente Instruction fixe les modalités de la surveillance des Infrastructures de Marchés Financiers, des moyens et des services de paiement ainsi que de leurs dispositifs de traitement dans les États membres de l'Union.



Compte Epargne BHS

Épargnez pour réaliser vos projets.



éciko

Activité de la Banque

Pour se construire une belle trajectoire de vie, il est indispensable de se constituer très tôt une épargne qui servira, le moment venu, à réaliser vos projets les plus importants. Pensez dès à présent à sécuriser votre avenir.

Avantages

- **Compte rémunéré à 3,5% net jusqu'à 10 millions ;**
- **Versements à votre rythme ;**
- **Possibilité de retraits ;**
- **Constitution progressive d'un apport pour vos projets.**

Activité de la Banque

en milliards de FCFA

La persistance de la pandémie n'a pas permis un redémarrage intensif de l'ensemble des projets de la Banque. Toutefois, nous avons enregistré durant l'exercice :

- La mise en production de la nouvelle solution Monétique dénommée PAYWAY ;
- Le lancement du projet de digitalisation;
- L'acquisition du terrain devant abriter la future agence de Tambacounda.

Les ressources de la clientèle se totalisent à 335 979 millions contre 300 285 millions FCFA en décembre 2020, en hausse de respectivement 11,89%.

L'encours des crédits accordés s'établit à 376 905 millions contre 364 902 millions un an plus tôt, en hausse de 3,29 %. L'activité de crédit est caractérisée par :

- L'accroissement des financements immobiliers particuliers;
- Le recul des crédits promoteurs qui traduit la morosité induite par les problèmes de dénouement de certains projets.

Les produits financiers engrangés durant l'exercice sous revue se cumulent à 29 593 millions FCFA contre 26 211 millions FCFA en fin décembre 2020, en hausse de 12,91%.

- Les produits sur opérations de la clientèle qui constituent plus de 90% de cette rubrique s'élèvent à 26 899 millions FCFA en progression de 9,7%.
- Les produits d'intérêts tirés des opérations de titres affichent une croissance de 61%.

Ils se totalisent à 2 634 millions contre 1 631 millions l'exercice précédent.

Les charges financières progressent de 25%, dominées par les intérêts sur CEL et DAT.

Le produit net bancaire (PNB) se hisse à 21 619 millions comparé aux deux derniers exercices 2020 et 2019 où il stagnait à 18 260 et 18 220 millions soit une progression de 18,4% contre seulement de 0,22% en 2020.

Les frais de fonctionnement passent de 13 699 millions F CFA en 2020 à 14 241 millions F CFA en 2021 soit une hausse de 3,96% en cohérence avec l'extension du réseau et l'augmentation de l'activité.

Le coût du risque progresse de 9,6% pour s'établir à 1 392 millions F CFA contre 1 269 millions F CFA précédemment. Cette bonne tendance est expliquée par le recouvrement de divers dossiers qui étaient antérieurement provisionnés.

Le bénéfice net d'impôt ressort à 3 349 millions FCFA au titre de l'exercice 2021 contre 1 316 millions FCFA en décembre 2020, soit une progression de 154,50% découlant d'une augmentation des produits plus importante que celle des charges.

Depuis l'entrée en vigueur de la nouvelle réglementation de janvier 2018, les agrégats de la banque ont évolué de la sorte :

	2018	2019	2020	2021
Produit net bancaire	21,42	18,2	18,2	21,6
Résultat d'exploitation	7,14	2,09	1,6	3,8
Résultat net après impôt	5,22	1,68	1,3	3,3

Par rapport à la réglementation prudentielle, la banque continue les efforts dans la mise en place de solutions en vue d'un retour à la normale concernant le ratio des prêts au personnel.



Accompagnez l'avenir de vos enfants.



écno

Etats Financiers

Penser à protéger vos enfants et à les soutenir dans leurs études.
Offrez-leur un Livret d'Epargne de la BHS, qui leur garantira un avenir en toute sérénité.

Avantages

- **Epargne rémunérée à 4% net ;**
- **Disponibilité de l'épargne et des intérêts générés à la majorité de l'enfant ;**
- **Accès aux crédits et services bancaires à sa majorité.**

Etats Financiers BHS Siège

BILAN

(en Millions de FCFA)

ACTIF	31/12/2020	31/12/2021
Caisse, Banques Centrales ,CCP	10 704	26 684
Effets publics et valeurs assimilées	31 025	61 679
Créances interbancaires et assimilées	7 657	26 561
Créances sur la clientèle	364 902	376 905
Obligations et autres titres à revenu fixe	1 747	1 673
Actions et autres titres à revenu variable	0	0
Actionnaires ou associés	0	0
Autres actifs	31 052	21 235
Comptes de régularisation	290	351
Participations et autres titres détenus a long terme	555	555
Parts dans les entreprises liées	0	0
Prêts subordonnés	819	1 338
Immobilisations incorporelles	1 032	1 098
Immobilisations corporelles	14 880	14 203
TOTAL ACTIF	464 663	532 282

Etats Financiers BHS Siège

(en Millions de FCFA)

PASSIF	31/12/2020	31/12/2021
Dettes interbancaires et assimilées	73 264	99 218
Dettes à l'égard de la clientèle	315 360	352 184
Dettes représentées par un titre	20 599	20 599
Autres passifs	6 749	7 706
Comptes de régularisation	658	887
Provisions	1 294	1 601
Emprunts et titres émis subordonnés	0	0
Capitaux propres et ressources assimilées	46 739	50 088
Capital souscrit versé	10 500	10 500
Primes liées au capital	0	0
Réserves	34 832	36 225
Ecart de réévaluation	0	0
Provisions réglementées	0	0
Report a nouveau (+/-)	91	14
Résultat de l'exercice (+/-)	1 316	3 349
TOTAL DU PASSIF	464 663	532 282

Etats Financiers BHS Siège

ENGAGEMENTS HORS BILAN

(en Millions de FCFA)

	31/12/2020	31/12/2021
ENGAGEMENTS DONNÉS		
Engagements de financement	61 816	68 622
Engagements de garanties	8 482	1 657
Engagements sur titres	0	0
ENGAGEMENTS REÇUS		
Engagements de financement	0	0
Engagements de garanties	134 410	259 679
Engagements sur titres		

Etats Financiers BHS Siège

COMPTE DE RÉSULTAT

(en Millions de FCFA)

	31/12/2020	31/12/2021
Intérêts et produits assimilés	26 211	29 593
Intérêts et charges assimilées	-10 543	-12 575
Revenus des titres à revenu variable		
Commissions (produits)	4 155	5 430
Commissions (charges)	-941	-1 259
Gains ou pertes nets sur opérations des portefeuilles de négociation	-587	283
Gains ou pertes nets sur opérations des portefeuilles de placement et assimilés	0	0
Autres produits d'exploitation bancaire	92	161
Autres charges d'exploitation bancaire	-127	-14
Produit net bancaire	18 260	21 619
Subvention d'exploitation	0	0
Charges générales d'exploitation	-13 699	-14 241
Dotations aux amort. et aux dépréciation des Immo. incorporelles et corporelles	-1 709	-2 202
Résultat brut d'exploitation	2 852	5 176
Coût du risque	-1 269	-1 392
Résultat d'exploitation	1 583	3 784
Gains ou pertes nets sur actifs immobilisés	150	193
Résultat avant impôt	1 733	3 977
Impôts sur les bénéfices	-417	-628
Résultat net	1 316	3 349

Recevez le point sur votre compte sans vous déplacer.

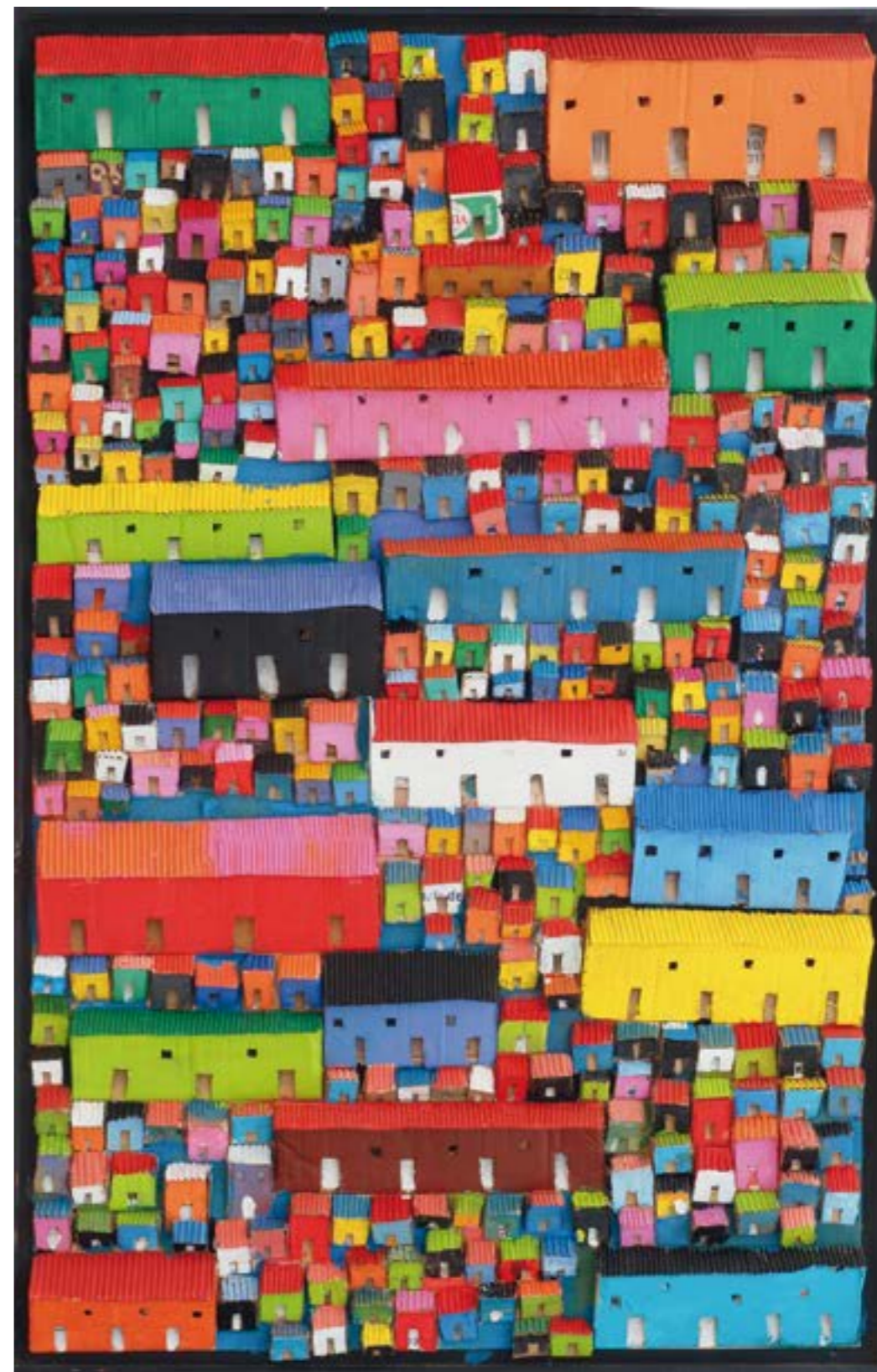


écko

Puisque vous n'avez pas beaucoup de temps et que vous avez besoin d'être informé sur la situation de votre compte. Recevez en temps réel les opérations de votre compte grâce au SMS Banking BHS.

Avantages

- Facile ;
- Accessible ;
- Instantané.



Etats Financiers BHS Groupe

BILAN

(en Millions de FCFA)

ACTIF	31/12/2020	31/12/2021
Caisse, Banques Centrales ,CCP	10 704	26 684
Effets publics et valeurs assimilées	31 025	61 679
Créances interbancaires et assimilées	12 573	22 206
Créances sur la clientèle	364 902	376 905
Obligations et autres titres à revenu fixe	1 747	1 673
Actions et autres titres a revenu variable	0	0
Actionnaires ou associés	0	0
Autres actifs	40 710	32 891
Comptes de regularisation	290	351
Participations et autres titres détenus à long terme	538	538
Parts dans les entreprises liees	0	0
Prets subordonnes	818	1 337
Immobilisations incorporelles	1 032	1 098
Immobilisations corporelles	14 964	14 292
TOTAL ACTIF	479 303	539 655

Etats Financiers BHS Groupe

(en Millions de FCFA)

PASSIF	31/12/2020	31/12/2021
Banques Centrales, CCP		
Dettes interbancaires et assimilées	81 056	106 644
Dettes à l'égard de la clientèle	315 360	352 184
Dettes représentées par un titre	20 599	20 599
Autres passifs	14 099	7 727
Comptes de régularisation	699	887
Provisions	1 294	1 601
Emprunts et titres émis subordonnés		0
Capitaux propres et ressources assimilées	46 196	50 014
Capital souscrit versé	10 500	10 500
Primes liées au capital		0
Réserves	34 833	36 225
Ecart de réévaluation		0
Provisions réglementées		0
Report a nouveau (+/-)	-578	-577
Resultat de l'exercice (+/-)	1 441	3 866
Total du passif	479 303	539 655

ENGAGEMENT HORS BILAN

(en Millions de FCFA)

	31/12/2020	31/12/2021
ENGAGEMENTS DONNÉS		
Engagements de financement	61 816	68 622
Engagements de garanties	8 482	1 657
Engagements sur titres	0	0
ENGAGEMENTS REÇUS		
Engagements de financement	0	0
Engagements de garanties	134 410	259 679
Engagements sur titres		

COMPTE DE RESULTAT

(en Millions de FCFA)

	31/12/2020	31/12/2021
INTERETS ET PRODUITS ASSIMILES	26 211	29 593
Interêts et charges assimilés	-10 543	-12 575
Revenus des titres à revenu variable		
Commissions (produits)	4 869	6 651
Commissions (charges)	-941	-1 259
Gains ou pertes nets sur operations des portefeuilles de Négociation	-587	283
Gains ou pertes nets /Op. des portefeuilles de Placement et assimilés	0	0
Autres produits d'exploitation bancaire	378	371
Autres charges d'exploitation bancaire	-346	-270
Produit net bancaire	19 041	22 794
Subvention d'exploitation	0	0
Charges générales d'exploitation	-14 332	-14 874
Dot. aux amort. et aux dep. des Immo. incorporelles et corporelles	-1 720	-2 213
Résultat brut d'exploitation	2 989	5 707
Coût du risque	-1 269	-1 392
Résultat d'exploitation	1 719	4 315
Gains ou pertes nets sur actifs immobilisés	150	193
Résultat avant impôt	1 870	4 508
Impôts sur les bénéfices	-429	-642
Résultat net	1 441	3 866

Pack Diaspora BHS

Choisissez le compte qui assure vos arrières et prépare votre retour.



écro

Rapport des Commissaires aux Comptes

Pour vous aider, depuis l'étranger, à mettre à l'abri vos proches restés au pays et préparer votre retour, la BHS vous propose le Pack Diaspora qui est une offre complète de produits et services bancaires adaptés.

Avantages

- **Épargne rémunérée à 3,5% net ;**
- **Pas de frais de tenue sur le Compte Courant associé ;**
- **Une assurance solidarité pour protéger vos proches en cas de décès ;**
- **Des taux préférentiels pour les prêts immobiliers ;**
- **Un accès gratuit à la banque en ligne, l'alimentation de compte sans frais.**

Rapport des Commissaires aux Comptes

En exécution de la mission qui nous a été confiée par votre Assemblée Générale Ordinaire du 29 Juin 2022, nous vous présentons notre rapport relatif à l'exercice clos le 31 décembre 2021 sur :

- le contrôle des états financiers annuels de la Banque de l'Habitat du Sénégal tels qu'ils sont joints au présent rapport ;
- les vérifications spécifiques prévues par la loi et les autres informations.

AUDIT DES ETATS FINANCIERS ANNUELS

Opinion avec réserve

Nous avons effectué l'audit des états financiers annuels de la Banque de l'Habitat du Sénégal (BHS) comprenant le bilan au 31 décembre 2021 faisant apparaître un total de 532 282 millions FCFA, l'état du hors bilan présentant des engagements donnés et reçus pour respectivement 70 279 millions FCFA et 259 679 millions FCFA, le compte de résultat faisant

ressortir un résultat net bénéficiaire de 3 349 millions FCFA, ainsi que les notes annexes aux états financiers annuels y compris le résumé des principales méthodes comptables.

A notre avis, à l'exception des incidences des points décrits dans la section « Fondement de l'opinion avec réserves » de notre rapport, les états financiers annuels sont réguliers et sincères et donnent une image fidèle du résultat des opérations de l'exercice écoulé ainsi que de la situation financière et du patrimoine de la Banque à la fin de cet exercice, conformément aux règles et principes comptables édictés par le Plan Comptable Bancaire Révisé de l'UMOA.

Fondement de l'opinion avec réserve

La revue du portefeuille de la BHS au 31 décembre 2021 a mis en évidence des encours qui rentrent dans les critères de déclassement en créances douteuses pour un montant global de 6 528 millions FCFA, conformément à la réglementation applicable. Par ailleurs, des provisions pour dépréciations auraient dû être comptabilisées par la Banque pour un montant de 10 633 millions FCFA. Ces dépréciations concernent en partie des créances relatives à des projets de construction situés sur le site de Diamniadio, pour lesquels les promoteurs immobiliers sont confrontés à des difficultés d'obtention des certificats d'habitabilité, qui empêchent la mise en place des crédits acquéreurs.

Nous avons effectué notre audit selon les normes internationales d'audit (ISA) tel que prévu par le Règlement N°01/2017/CM/OHADA portant harmonisation des pratiques des professionnels de la comptabilité et de l'audit dans les pays membres de l'OHADA. Les responsabilités qui nous incombent en vertu de ces normes sont plus amplement décrites dans la section « Responsabilités des commissaires aux comptes relatives à l'audit des états financiers annuels » du présent rapport. Nous sommes indépendants de la Banque conformément au Code d'éthique et de déontologie des professionnels comptables au Sénégal et aux règles d'indépendance qui encadrent le commissariat aux comptes et nous avons satisfait aux autres responsabilités éthiques qui nous incombent selon ces règles.

Nous estimons que les éléments probants que nous avons obtenus sont suffisants et appropriés pour fonder notre opinion d'audit.

Responsabilités de la Direction et du Conseil d'Administration relatives aux états financiers annuels

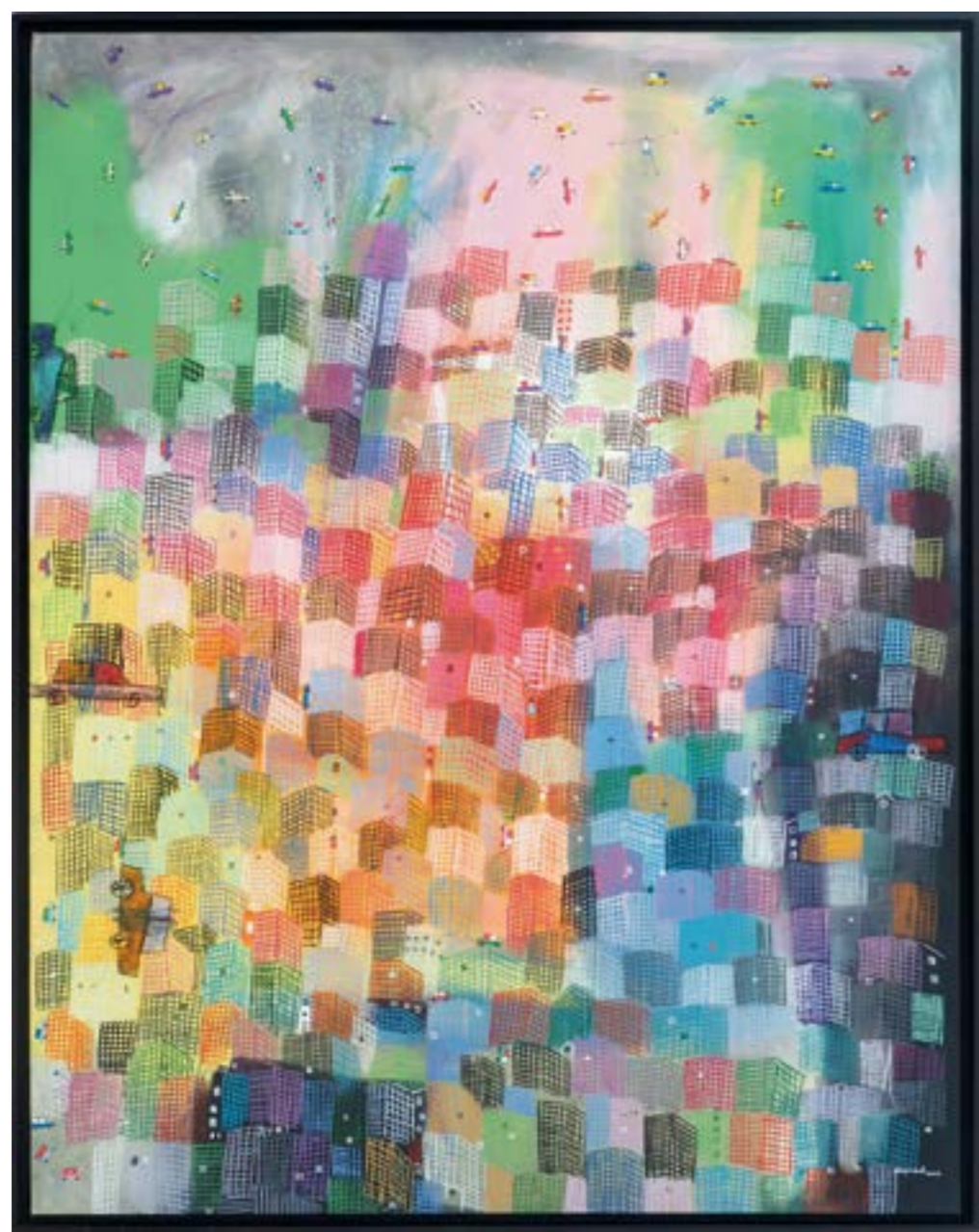
Les états financiers annuels ont été établis par la Direction et arrêtés par votre Conseil d'Administration du 09 juin 2022 sur la base des informations disponibles à cette date.

La Direction est responsable de la préparation et de la présentation sincère des états financiers annuels conformément aux règles et principes comptables édictés par le Plan Comptable Bancaire Révisé de l'UMOA ainsi que du contrôle interne qu'elle estime nécessaire pour permettre la préparation d'états financiers annuels ne comportant pas d'anomalies significatives, que celles-ci proviennent de fraudes ou résultent d'erreurs. Lors de la préparation des états financiers annuels, il incombe à la Direction d'évaluer la capacité de la Banque à poursuivre son exploitation, de fournir, le cas échéant, des informations relatives à la continuité d'exploitation et d'appliquer l'hypothèse de base de la continuité d'exploitation, sauf si la Direction a l'intention de mettre la Banque en liquidation ou de cesser ses activités ou s'il n'existe aucune autre solution alternative réaliste qui s'offre à elle.

Il incombe au Conseil d'Administration de surveiller le processus d'élaboration de l'information financière de la Banque.

Responsabilités des Commissaires aux comptes relatives à l'audit des états financiers annuels

Notre objectif est d'obtenir l'assurance raisonnable que les états financiers annuels pris dans leur ensemble sont exempts d'anomalies significatives, que celles-ci résultent de fraudes ou d'erreurs, et d'émettre un rapport d'audit contenant notre opinion. L'assurance raisonnable correspond à un niveau élevé d'assurance qui ne garantit toutefois pas qu'un audit réalisé conformément aux normes « ISA », permettra toujours de détecter toute





anomalie significative qui pourrait exister. Les anomalies peuvent provenir de fraudes ou résulter d'erreurs et sont considérées comme significatives lorsqu'il est raisonnable de s'attendre à ce que, prises individuellement ou en cumulé, elles puissent influencer les décisions économiques que les utilisateurs des états financiers annuels prennent en se fondant sur ceux-ci. Nos responsabilités pour l'audit des états financiers annuels sont décrites de façon plus détaillée dans l'annexe du présent rapport des commissaires aux comptes.

VERIFICATIONS SPECIFIQUES PREVUES PAR LA LOI ET LA REGLEMENTATION BANCAIRE ET AUTRES INFORMATIONS

Vérifications spécifiques prévues par la loi

La responsabilité des autres informations incombe au Conseil d'Administration. Les autres informations se composent des informations contenues dans le rapport de gestion mais ne comprennent pas les états financiers annuels et notre rapport des commissaires aux comptes sur ces états financiers annuels, et des autres informations.

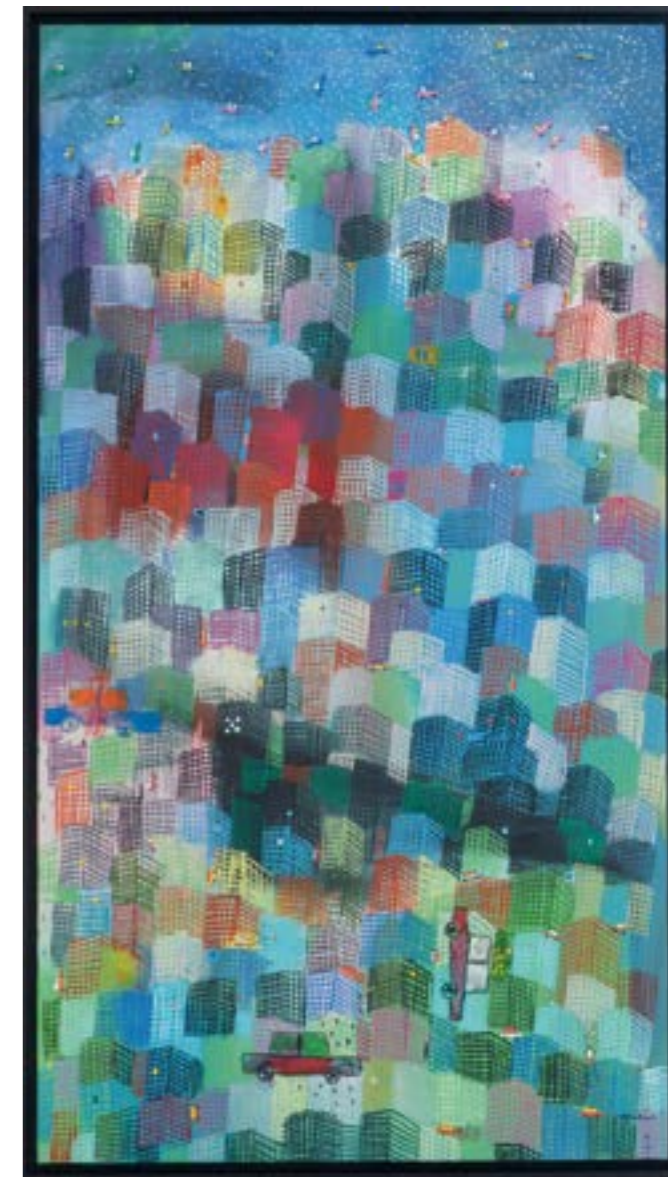
Notre opinion sur les états financiers annuels ne s'étend pas aux autres informations et nous n'exprimons aucune forme d'assurance que ce soit sur ces informations.

Dans le cadre de notre mandat de commissariat aux comptes, notre responsabilité est, d'une part, de faire les vérifications spécifiques prévues par la loi et les règlements, et ce faisant, de vérifier la sincérité et la concordance avec les états financiers annuels des informations données dans le rapport de gestion et dans les documents adressés aux Actionnaires sur la situation financière et les états financiers annuels, et de vérifier, dans tous leurs aspects significatifs, le respect de certaines obligations légales et réglementaires. D'autre part, notre responsabilité consiste également à lire les autres informations et, par conséquent, à apprécier s'il existe une incohérence significative entre celles-ci et les états financiers annuels ou la connaissance que nous avons acquise lors de l'audit, ou encore si les autres informations semblent comporter une anomalie significative.

Si à la lumière des travaux que nous avons effectués lors de nos vérifications spécifiques ou sur les autres informations, nous concluons à la présence d'une anomalie significative, nous sommes tenus de signaler ce fait. Nous n'avons rien à signaler à cet égard.

Fonctionnement des organes sociaux et du contrôle interne

Nous avons procédé à l'évaluation du fonctionnement des organes sociaux, de l'environnement de contrôle et des procédures de contrôle interne en vigueur au sein de la Banque. Notre revue du contrôle interne avait essentiellement pour objectif d'orienter nos travaux d'audit des états financiers annuels. Ne consistant pas en une étude approfondie de l'organisation, elle n'a donc



pas nécessairement mis en évidence toutes les faiblesses de l'organisation actuelle.

Les axes d'amélioration issus de notre revue ont fait l'objet d'un rapport de recommandations distinct adressé à la Direction Générale de la Banque, conformément à l'article 16 de la circulaire N°002- 2018/CB/C de la BCEAO relative aux conditions d'exercice du commissariat aux comptes auprès des établissements de crédit et des compagnies financières de l'UMOA.

Les Commissaires aux Comptes

Cabinet Aziz DIEYE

Aziz Dieye - Associé

MAZARS Sénégal

Taïbou Mbaye - Associé

Profitez d'un compte bancaire accessible.



écko

Résolutions de l'AGO

A la BHS, vous n'avez pas seulement un compte bancaire, nous vous faisons découvrir aussi une panoplie de services qui vont vous ravir : gérer votre argent en toute sérénité, choisir une carte bancaire adaptée à vos besoins, garder un œil sur votre compte, ...

Avantages

- Opérations de retrait et de versement libres ;
- Accès au chéquier et cartes bancaires ;
- Accès au découvert personnalisé.

Résolutions de l'Assemblée Générale Ordinaire

Première résolution

L'Assemblée Générale, après avoir entendu lecture du rapport du Conseil d'administration et pris connaissance des rapports général et spécial des Commissaires aux comptes, conformément à l'article 546 de l'Acte uniforme relatif au droit des sociétés commerciales et du groupement d'intérêt économique et aux dispositions de la loi n°2008-26 du 28 juillet 2008 portant réglementation bancaire, approuve les états financiers de l'exercice clos le 31 décembre 2021 de la BHS Siège, de la BHS-US et de la BHS-France.

Deuxième résolution

L'Assemblée Générale donne aux administrateurs en fonction pendant l'exercice clos le 31 décembre 2021, quitus de leur gestion pour ledit exercice.

Troisième résolution

L'Assemblée Générale décide d'affecter le résultat bénéficiaire de l'exercice 2021 de la BHS Siège de la manière suivante (en F CFA) :

Report antérieur (après impact)	14 026 754
Résultat net 2021	3 348 747 703

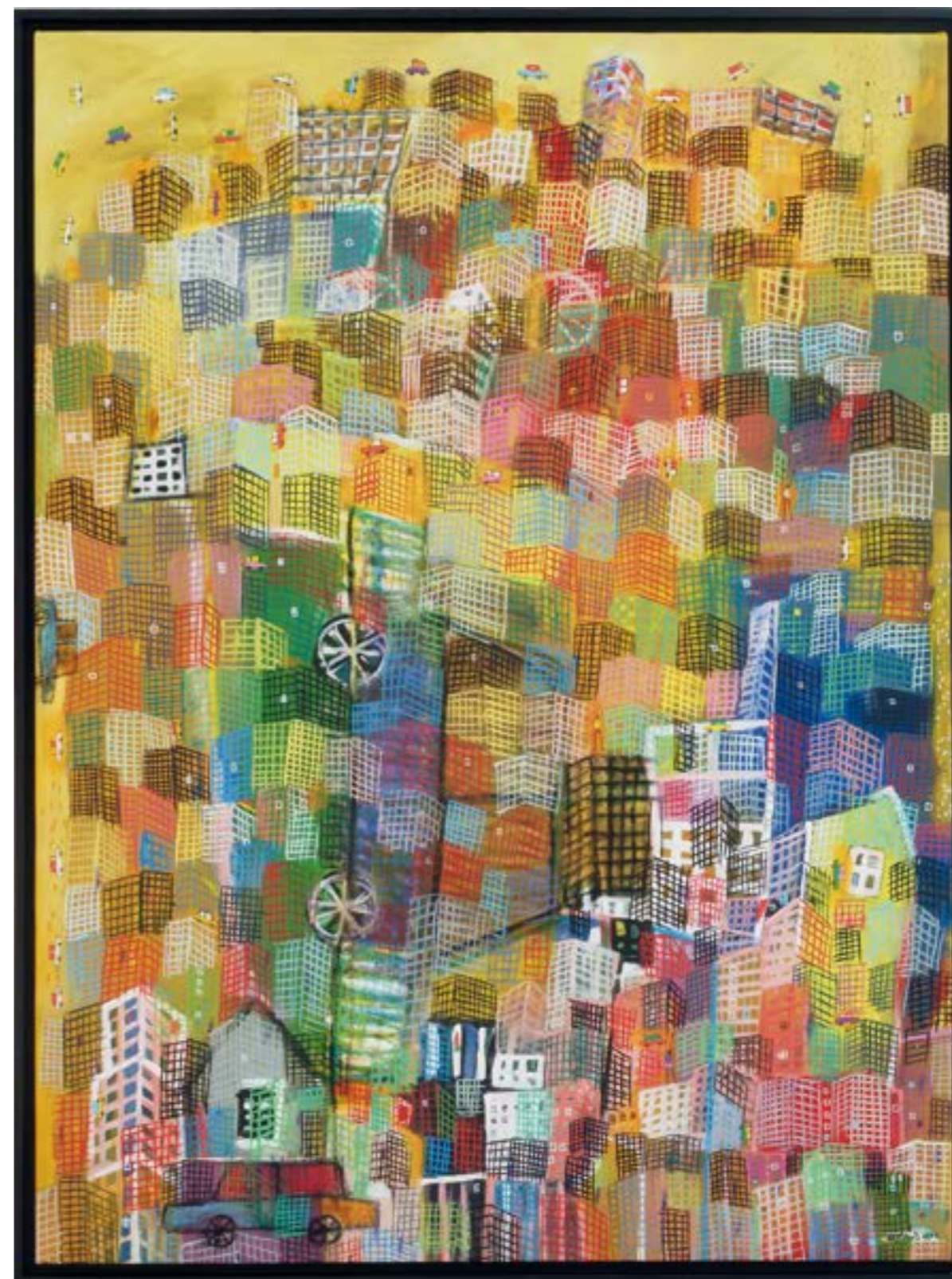
Total à répartir	3 362 774 457
Réserve spéciale incluant la réserve légale (15% du résultat net)	502 312 155
Réserves de développement	1 000 000 000
Dividendes à répartir (1 750 FCFA/action)	1 837 500 000
Report à nouveau	22 962 302

Quatrième résolution

L'Assemblée Générale ayant pris connaissance des comptes de l'exercice clos le 31 décembre 2021 de la BHS-US, décide d'affecter le résultat bénéficiaire de 839 130 dollars en report à nouveau.

Cinquième résolution

L'Assemblée Générale ayant pris connaissance des comptes de l'exercice clos le 31 décembre 2021 de la BHS-France, décide d'affecter le résultat bénéficiaire de 49 756 euros en report à nouveau.



Sixième résolution

L'Assemblée Générale après avoir entendu lecture du rapport d'évaluation du Conseil d'Administration, des Comités spécialisés et des Administrateurs au titre de l'exercice 2021 en prend acte.

Septième résolution

L'Assemblée Générale décide d'allouer aux administrateurs, y compris le Président du Conseil et les membres des Comités spécialisés, en rémunération de leurs activités à titre d'indemnités de fonction, une somme globale annuelle nette de cent soixante-treize millions quatre cent mille (173 400 000) francs CFA. Le Conseil d'Administration en fixera librement les modalités et conditions de répartition.

Huitième résolution

L'Assemblée Générale donne pouvoir à tout porteur d'une copie ou d'un extrait du procès-verbal de la présente Assemblée, en vue de procéder à tous dépôts et publication et d'accomplir toutes formalités.

Retraite Plus BHS

Offrez-vous une retraite bien planifiée.



Préparez votre retraite et maintenez votre niveau de vie grâce à la Retraite Plus BHS, conçue pour vous permettre d'avoir un repos bien mérité et dans la sérénité.

Avantages

- **Capital - cotisations mensuelles ;**
- **Possibilité de versements exceptionnels ;**
- **Epargne rémunérée à 3,5% net l'an ;**
- **Participation aux bénéfices ;**
- **Participation aux excédents.**

en partenariat avec



www.bhs.sn

Construire ensemble



Notre empreinte RSE

En 2021, la BHS a poursuivi ses engagements en faveur d'une transition progressive, répondant aux enjeux environnementaux, sociétaux et territoriaux.

Avec le démarrage des activités de la Fondation BHS, notre Institution a renforcé sa dimension sociale sur le plan de l'Éducation, de la Santé et de la Culture.

Aujourd'hui, la Banque amorce une meilleure restructuration de sa démarche RSE et l'année 2021 a été particulièrement intéressante avec la formation sur la mise en place du Système de Gestion Environnemental et Social (SGES) et de la prise en compte des Risques Environnementaux et Sociaux (E&S) dans nos activités.

UN ENGAGEMENT FORT, RENOUVELÉ POUR PRÉSERVER L'ENVIRONNEMENT...

La BHS a pris un engagement fort pour l'atteinte des ODD, en vue de contribuer à l'atténuation des effets des changements climatiques et intégrer les entreprises éco-responsables qui participent à la préservation de notre planète.

La Banque a pris l'engagement de réduire considérablement la pollution induite par ses activités en mettant en place :

- Une politique de gestion des déchets qui a largement permis de diminuer la quantité de déchets produits à travers le recyclage de ses DEEE* et de ses déchets papiers.

Bilan recyclage DEEE (Déchets d'Équipements Électriques et Électroniques)



Bilan recyclage papier

3.621 Tonnes



- Une politique d'efficacité énergétique avec l'équipement des agences de Saint-Louis et Louga en solaire qui a permis de réduire considérablement sa facture énergétique.

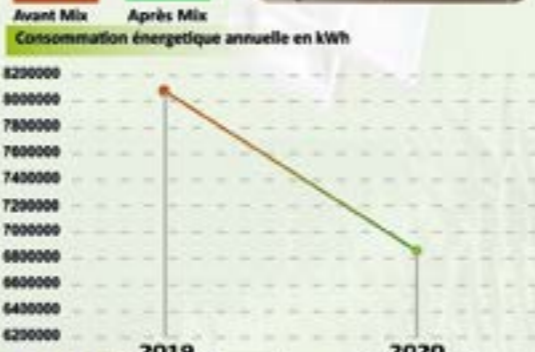
- Une politique d'uniformisation progressive de ses installations électriques avec un système de mix énergétique dans l'ensemble de son réseau.

Elle incite fortement ses clients à aller vers cette transition énergétique qui peut contribuer à la baisse de leur facture mais aussi à la diminution de la pollution due à l'utilisation des énergies fossiles.

Elle a mis en place un système de crédit «Kit Solaire» depuis 2011 qui sera amélioré pour une meilleure prise en charge des besoins de sa clientèle.



Bilan Énergétique Agence Saint-Louis



- Baisse de la consommation énergétique annuelle de 13261 kWh soit un taux de 16,40%.
- Baisse de 8,2% sur la facture énergétique annuelle correspondant à une réduction de 1.216.889 F CFA malgré une augmentation du prix du kWh en 2020.

Un partenariat durable avec ses parties prenantes internes et externes...

A travers sa politique RSE, la Banque entretient des relations durables avec ses partenaires et participe à la vie sociale de l'entreprise.



La Banque continue de soutenir dans le cadre de ses activités RSE ses partenaires académiques (IA et IE) avec qui elle nourrit des relations privilégiées. Elle soutient aussi les efforts de sauvegarde de l'environnement par le financement des Associations, Collectivités Locales, Instituts etc..., dans le but de mieux sensibiliser sa clientèle sur l'importance du Développement Durable.

Depuis fin 2019, le monde est fortement secoué par la pandémie de COVID 19, la Banque s'est fortement impliquée à faire respecter les mesures barrières dans la gestion de ses activités mais aussi dans l'effort de sensibilisation au sein de la société.

Le bien-être des salariés joue un rôle fondamental dans l'équilibre de la vie sociale de l'entreprise, la Banque s'investit pleinement à renforcer ces liens sociaux.

Graphique des secteurs financés



Un pas vers la mise en place d'un SGES

En 2021, la Banque a formé 136 agents au processus de mise en place d'un Système de Gestion du Risque Environnemental et Social spécifique au prêt à l'habitat, et conforme aux exigences légales, réglementaires et normatives.

L'objectif est de permettre à la Banque de disposer d'un SGES et d'une Politique afin d'intégrer les risques Environnementaux et Sociaux (E&S) dans ses activités de financement du logement.

Aujourd'hui, la Banque travaille sur la mise en place d'une politique RSE adaptée aux exigences internationales et qui prend en compte les attentes de toutes ses parties prenantes pour une bonne acceptation des principes E&S.



